

Tämä asiakirja on sähköisesti allekirjoitettu Rovaniemen kaupungin asianhallintajärjestelmässä.

---

**ROIDno-2026-825**

**Maa-aineslupa Maatila Matti Pöykkö Pikku-Sortovaara, Rovaniemi**

Maatila Matti Pöykkö on hakenut maa-aineslupaa Rovaniemen kaupungin Vikajärvelle tilalle Sillankorva RN:o 698-407-5-100 (Pikku-Sortovaaran kallioalue). Samalla on haettu lupaa aloittaa toiminta ennen lupapäätöksen lainvoimaiseksi tuloa. Luvan hakijalla on maanomistajan suostumus hakemuksen mukaiselle toiminnalle. Toiminta-alueen koordinaatit P 7390589 ja I 459459 (ETRS TM-35). Hakemuksen mukainen vanha ottamisalue sijaitsee Rovaniemen kaupungin keskustasta noin 21 km koilliseen ja Vikajärveltä noin 5 km länsi-luoteeseen. Kulkuyhteys alueelle tapahtuu Sodankyläntieltä kääntyvän Sortovaarantien kautta. Lähin asuinrakennus sijaitsee noin 2 km etäisyydellä kaakossa ja lomarakennus sijaitsee noin 380 m etäisyydellä pohjois-koillisessa. Hakemuksen mukainen ottamisalue ei sijoitu pohjavesialueelle eikä alueen läheisyyteen sijoitu suojelualueita tai muinaismuistolain mukaisia kohteita. Lähimmät vesistöt ovat Vaattunkijoki noin 410 m etäisyydellä koillisessa ja Sammaloja noin 490 m etäisyydellä lännessä. Lupa-alueelta noin 1 km etelään on Sortovaaran retkeilyreitti ja kota, sekä lähde. Alueella ei ole kuntatason kaavoja. Rovaniemen ja Itä-Lapin maakuntakaavassa alue on merkitty maa- ja metsätalousvaltaiseksi alueeksi (M). Rovaniemen kaupungin ympäristötarkastaja on myöntänyt alueelle maa-ainesluvan 11.3.2021 § 2 (731/2021 NOTTO 39730). Maa-aineslupa päättyy 16.3.2026.

Lupaa haetaan kymmenen (10) vuoden aikana toteutettavalle yhteensä 27 000 m<sup>3</sup> suuruiselle maa-aineksen otolle. Hakemuksen mukaisen toiminta-alueen pinta-ala on yhteensä 1,19 ha. Alin suunniteltu ottamistaso on +139,60 (N2000) ja ottamissyvyys 8-11 m. Alueelta otettava maa-aines käytetään lähialueiden maa- ja tierakentamiskohteisiin.

Lupahakemus on kuulutettu Rovaniemen kaupungin julkisella ilmoitustaululla 20.3.-27.4.2026 välisenä aikana. Hakemuksesta ei pyydetty lausuntoja. Hakemuksesta jätettiin kaksi (2) muistutusta. Hakija on antanut vastineensa muistutuksiin.

Liitteet:

- 1 Lupapäätös
- 2 Lupahakemus
- 3 Muistutukset
- 4 Vastineet

**Päätöksen peruste**

Ottamistoiminta ei aiheuta kauniin maisemankuvan turmeltumista eikä luonnon merkittävien kauneusarvojen tai erikoisten luonnonesiintymien tuhoutumista.

Alueella ei ole havaittu merkittäviä luontoarvoja, joten maa-ainestenotto ei aiheuta huomattavia tai laajalle ulottuvia vahingollisia muutoksia luonnonolosuhteissa.

Alueelle tai sen läheisyyteen ei sijoitu muinaismuistokohteita, valtakunnallisesti tai maakunnallisesti arvokkaita maisema-alueita eikä valtakunnallisesti merkittäviä rakennettua kulttuuriympäristöä eikä alueella tai sen läheisyydessä ole inventoitu arvokkaita perinnemaisemakohteita.

Tämä asiakirja on sähköisesti allekirjoitettu Rovaniemen kaupungin asianhallintajärjestelmässä.

---

Alueella ei ole luonnonsuojelulain, uhanalaisten lajien eikä luontodirektiivin eläin- ja kasvilajien havaintopaikkoja.

Alue ei sijaitse 1 tai 2 luokan pohjavesialueella. Lupapäätöksessä on annettu määräykset suokerroksesta pohjaveteen sekä polttoaineiden käsittelystä. Toiminnasta ei siten aiheudu pohjaveden laadun tai antoisuuden vaarantumista.

Alueella ei ole kuntatason kaavoja. Rovaniemen ja Itä-Lapin maakuntakaavassa alue on maa- ja metsätalousvaltaista aluetta (M).

Alue ei sijoitu rantavyöhykkeelle.

Ottamisen vahingollinen vaikutus luontoon ja maisemakuvaan jää mahdollisimman vähäiseksi, kun ottaminen toteutetaan ottamissuunnitelman ja lupamääräysten mukaisesti.

Kun toiminnassa noudatetaan ottamissuunnitelmassa esitettyä ja lupamääräyksissä vaadittuja suojaustoimia ei ottotoiminta aiheuta vaaraa asukkaille tai ympäristölle.

Maa-ainesten ottaminen ei ole ristiriidassa maa-aineslain 6 §:ssä säädettyjen luvan myöntämisen edellytysten kanssa.

Jätetyt muistutukset on otettu huomioon luparatkaisussa ja lupamääräyksissä. Tien käyttöön liittyviä sopimusasioita ei ratkaista maa-aineslupapäätöksessä.

Lupa toiminnan aloittamiselle myönnetään. Lupaviranomainen katsoo, ettei aloitusluvan myöntäminen tee muutoksenhakua hyödyttömäksi. Hakemuksen mukainen alue ei ole luonnontilainen eikä toiminta sijoitu pohjavesialueelle. Alueelta otettavalle maa-ainekselle on lähialueen rakennustoiminnassa tarvetta.

### **Päätös**

Ympäristötarkastaja myöntää Maatila Matti Pöykkölle maa-ainesluvan liitteen 1 mukaisesti. Samalla myönnetään lupa aloittaa toiminta päätöksessä määrättyä vakuutta vastaan mahdollisesta muutoksenhausta huolimatta.

Kun Maatila Matti Pöykkö on toimittanut päätöksen mukaisen vakuuden, alueelle aiemmin myönnetyn maa-ainesluvan 731/2021 vakuus palautetaan Lohirannantien Maanrakennus Oy:lle.

### **Tiedoksi**

Hakija, Lupa- ja valvontavirasto, muistuttajat, Rovaniemen kaupungin ympäristönsuojeluviranomainen

### **Allekirjoitus**

Carita Lallukka

**Viranhaltijapäätöksen nähtävänäolo**



Tämä asiakirja on sähköisesti allekirjoitettu Rovaniemen kaupungin asianhallintajärjestelmässä.

---

Päätöspöytäkirja pidetään yleisesti nähtävänä Rovaniemen kaupungin verkkosivuilla 11.5.2026 alkaen.

Pöytäkirjan ote lähetetty sähköpostitse 8.5.2026.

Tämä asiakirja on sähköisesti allekirjoitettu Rovaniemen kaupungin asianhallintajärjestelmässä.

---

## Hallintovalitus

§ 9

## Hallintovalitus

### Hallintovalitus

#### **OTE: Hallintovalitus Pohjois-Suomen Ha-o 7/30 pv, julkinen kuulutus**

Tähän päätökseen haetaan muutosta hallintovalituksella.

### **Valitusoikeus**

Tähän päätökseen saa hakea muutosta se, johon päätös on kohdistettu tai jonka oikeuteen, velvollisuuteen tai etuun päätös välittömästi vaikuttaa ja se, jonka valitusoikeudesta laissa erikseen säädetään.

Viranomaisen saa hakea muutosta valittamalla myös, jos valittaminen on tarpeen viranomaisen valvottavana oleva yleisen edun vuoksi.

### **Valitusaika ja valituksen perille toimittaminen**

Valitus on tehtävä 30 päivän kuluessa tämän päätöksen tiedoksisaantipäivästä. Valitus on toimitettava valitusviranomaiselle viimeistään valitusajan viimeisenä päivänä ennen valitusviranomaisen aukioloajan päättymistä.

Asianosaisen katsotaan saaneen päätöksestä tiedon, jollei muuta näytetä, seitsemän päivän kuluttua julkisen kuulutuksen julkaisemisajankohdasta. Jos valitusajan viimeinen päivä on pyhäpäivä, itsenäisyyspäivä, vapunpäivä, joului- tai juhannusaatto tai arkipäivä, saa valituksen tehdä ensimmäisenä arkipäivänä sen jälkeen.

### **Valitusviranomainen**

Pohjois-Suomen hallinto-oikeus

Torikatu 34-40, 96100 Oulu

Postiosoite: PL 189, 90101 Oulu

Puhelinnumero: vaihde: 029 56 42800

Faksi: 029 56 42841

Sähköposti pohjois-suomi.hao@oikeus.fi

Aukioloaika: ma-pe 8-16.15

Valituksen voi tehdä myös hallinto- ja erityistuomioistuinten asiointipalvelussa osoitteessa <https://asiointi.oikeus.fi/hallintotuomioistuimet/#/>.

### **Valituksen muoto ja sisältö**

Valitus on tehtävä kirjallisesti. Myös sähköinen asiakirja täyttää vaatimuksen kirjallisesta muodosta.

Valituksessa on ilmoitettava:

1) päätös, johon haetaan muutosta (valituksen kohteena oleva päätös);

Tämä asiakirja on sähköisesti allekirjoitettu Rovaniemen kaupungin asianhallintajärjestelmässä.

---

2) miltä kohdin päätökseen haetaan muutosta ja mitä muutoksia siihen vaaditaan tehtäväksi (vaatimukset);

3) vaatimusten perustelut;

4) mihin valitusoikeus perustuu, jos valituksen kohteena oleva päätös ei kohdistu valittajaan.

Valituksessa on lisäksi ilmoitettava valittajan nimi ja yhteystiedot. Jos puhevaltaa käyttää valittajan laillinen edustaja tai asiamies, myös tämän yhteystiedot on ilmoitettava. Yhteystietojen muutoksesta on valituksen vireillä ollessa ilmoitettava viipymättä hallintotuomioistuimelle.

Valituksessa on ilmoitettava myös se postiosoite ja mahdollinen muu osoite, johon oikeudenkäyntiin liittyvät asiakirjat voidaan lähettää (prosessiosoite). Mikäli valittaja on ilmoittanut enemmän kuin yhden prosessiosoitteen, voi hallintotuomioistuin valita, mihin ilmoitetuista osoitteista se toimittaa oikeudenkäyntiin liittyvät asiakirjat.

Valitukseen on liitettävä:

1) valituksen kohteena oleva päätös valitusosoituksineen;

2) selvitys siitä, milloin valittaja on saanut päätöksen tiedoksi, tai muu selvitys valitusajan alkamisen ajankohdasta;

3) asiakirjat, joihin valittaja vetoaa vaatimuksensa tueksi, jollei niitä ole jo aikaisemmin toimitettu viranomaiselle.

### **Valituksen maksu / oikeudenkäyntimaksu**

Hallinto-oikeudessa valituksen käsittelystä perittävä oikeudenkäyntimaksu on 310 euroa. Mikäli hallinto-oikeus muuttaa valituksenalaista päätöstä muutoksenhakijan eduksi, oikeudenkäyntimaksua ei peritä. Maksua ei myöskään peritä eräissä asiaryhmissä eikä myöskään, mikäli asianosainen on muualla laissa vapautettu maksusta. Maksuvelvollinen on vireillepanija ja maksu on valituskirjelmäkohtainen. (Tuomioistuinmaksulaki 11.12.2015/1455. <https://www.finlex.fi/fi/laki/ajantasa/2015/20151455?search%5Btype%5D=pika&search%5Bpika%5D=tuomioistuinmaksulaki>)

### **Pöytäkirja**

Päätöstä koskevia pöytäkirjanotteita ja liitteitä voi pyytää Rovaniemen kaupungin kirjaamosta.

Postiosoite: PL 8216, 96101 Rovaniemi

Käyntiosoite: Osviitta asiakaspalvelu Olkkarin Hyvinvointi- ja palvelupisteessä

Koskikatu 19, Rovaniemi

Sähköpostiosoite: kirjaamo(at)rovaniemi.fi

Telefax: 016 322 6450

Puhelin: 016 3221

Osviitta avoinna: arkipäivisin ma - to kello 9.00 - 16.30 ja pe kello 9.00 - 15.30



**ROVANIEMI**

<b>1. Hakija</b>	Nimi Maatila Matti Pöykkö (1629138-3)		
<b>2. Maan- omistaja</b>	Nimi Yksityinen		
<b>3. Kaavoitus- tilanne</b>	Alueella on <input type="checkbox"/> asemakaava <input type="checkbox"/> oikeusvaikutteinen yleiskaava  Alue on <input type="checkbox"/> vesistön rantavyöhykkeellä <sup>1)</sup> <input type="checkbox"/> asemakaavassa tai oikeusvaikutteisessa yleiskaavassa alue on osoitettu maa-ainesten ottamisalueeksi		
<b>4. Kiinteistö, ja alue, jota päätös koskee</b>	Kaupunginosa/Kunnan osa Rovaniemi Pikku-Sortovaaran kallioalue		
	Kylä Vikajärvi	Tila, RN:o Sillankorva RN:o 698-407-5-100	Pinta-ala
	Ottamisalueen pinta-ala 1,19 ha	koordinaatit P 7390589 ja I 459459	(ETRS-TM35FIN)
<b>5. Päätös- ehdotus</b>	Ottamissuunnitelma <input checked="" type="checkbox"/> On <input type="checkbox"/> Ei ole	Kuuleminen suoritettu <input checked="" type="checkbox"/> MAL 13 §	Lausunnot pyydetty <input type="checkbox"/> MAL 7 § 2mom <input type="checkbox"/> MAA 4 § <input type="checkbox"/> MAA 5 § 2mom
<input checked="" type="checkbox"/> Uusi lupa <input type="checkbox"/> Jatkolupa <input checked="" type="checkbox"/> Lupa myönnetään seuraavin määräyksiin <input type="checkbox"/> Lupaa ei myönnetä <input type="checkbox"/> Lupamääräykset hyväksyttiin ottamissuunnitelmassa esitetyn mukaisesti seuraavin muutoksin ja lisäyksin. <sup>2)</sup> <input type="checkbox"/> Lupamääräykset hyväksyttiin ottamissuunnitelmassa esitetyn mukaisesti. <input checked="" type="checkbox"/> Lupamääräykset hyväksyttiin liitteen 1 mukaisesti. <input type="checkbox"/> Lupamääräykset hyväksyttiin ottamissuunnitelmassa esitetyn mukaisesti seuraavin muutoksin ja lisäyksin. <sup>2)</sup>			
Luvan voimassaoloaika vuotta 10	Luvan viimeinen voimassa- olopäivä 7.5.2036	Otettava kokonaismäärä k-m <sup>3</sup> 27 000	Arvioitu vuotuinen otto k-m <sup>3</sup> 2 700
Luvan myöntämisen perustelut/Kielteisen päätöksen perustelut (MAL 6 §)/Lisätietoja <sup>4)</sup> Luvan myöntäminen ei ole ristiriidassa MAL 3 §:ssä mainittujen rajoitusten kanssa. MAL 6 §			

1) Maa-aineksia ei saa ilman erityistä syytä ottaa meren tai vesistön rantavyöhykkeellä, ellei aluetta ole asemakaavassa tai oikeusvaikutteisessa yleiskaavassa osoitettu tätä tarkoitusta varten.

2) Mm. päivämäärät, joihin mennessä lupavelvoitteet on täytettävä ellei niitä ole esitetty ottamissuunnitelmassa. Tarvittaessa käytetään eri liitettä.

3) Valvontamaksun määräytymisen peruste.

4) Jos hankkeeseen sovelletaan ympäristövaikutusten arviointimenettelystä annettua lakia, päätöksestä on käytävä ilmi, miten mainitun lain mukainen arviointi on otettu huomioon.

	<p><b>Vakuus</b>  <b>x 1a.</b> Ennen ainesten ottamista hakijan on annettava lupamääräysten noudattamiseksi <b>11 000 euron</b> suuruinen MAL 12 §:n tarkoittama hyväksyttävä vakuus. Vakuuden tulee olla voimassa <b>12 kk</b> yli tämän luvan voimassaoloajan. Vakuuden arvoa voidaan tarkistaa luvan voimassaoloaikana.</p> <p>1b. Vakuutta ei vaadita, koska</p> <p><b>Täytäntöönpano</b>  <b>x 2a.</b> Samalla hakijan pyynnöstä määrätään, että tätä päätöstä on noudatettava mahdollisesta muutoksenhausta huolimatta edellyttäen, että hakija asettaa MAL 21 §:n 2 momentin tarkoittaman <b>11 000 euron</b> suuruisen hyväksyttävän vakuuden sekä maa-ainestaksan mukaisen aloit-tamismaksun <b>200 euroa</b>. Valitusviranomaisen voi kuitenkin kieltää päätöksen täytäntöönpanon.</p> <p>2b. Samalla hylätään hakijan pyyntö saada panna täytäntöön päätös valituksesta huolimatta, koska lupaviranomainen katsoo, ettei asiassa ole esitetty sellaista perusteltua syytä, jonka nojalla lupa katsottaisiin mahdolliseksi myöntää.</p> <p><b>Vakuutuksien hyväksyminen</b>  Vakuuden hyväksyy johtava ympäristötarkastaja.</p> <p><b>Tarkastus- ja valvontamaksu</b>  Lupahakemuksen ja ottamissuunnitelman tarkastamismaksu <b>290 euroa</b>.  Luvan valvontamaksu on <b>155 euroa</b>.  Naapurien kuulemismaksu <b>160 euroa</b>.  Maksut määräytyvät voimassa olevan taksan mukaan.</p> <p><b>Päätös lähetetään hakijalle, Lapin ELY-keskukselle ja sitä pyytäneille (MAL 19 § 2 ja 3 mom.):</b>  muistuttajat</p>
<b>6. Päätös</b>	<input checked="" type="checkbox"/> Päätösehdotus hyväksyttiin. <input type="checkbox"/> Päätösehdotus hyväksyttiin seuraavin muutoksin <input type="checkbox"/> Päätösehdotus hylättiin, koska <input type="checkbox"/> Hakijaa on kuultu HMenL 15 §:n 1 momentin edellyttämällä tavalla ennen asian ratkaisemista.

**MUUTOKSENHAKU**

<b>Muutoksen-haku</b>	Muutoksenhakuohje pöytäkirjanotteella.
<b>Päätös annetaan tiedoksi julkisella kuulutuksella</b>	11.5.2026

Rovaniemellä 7.5.2026

Ympäristötarkastaja Carita Lallukka

## LUPAMÄÄRÄYKSET MAATILA MATTI PÖYKKÖN MAA-AINESLUPAAN ROVANIEMEN VIKAJÄRVELLE TILALLE SILLANKORVA RN:O 698-407-5-100 (PIKKU-SORTOVAARAN KALLIO-ALUE)

1. Maa-ainesten kokonaisottomäärä on enintään 27 000 m<sup>3</sup>. Hakijan on huolehdittava siitä, ettei ottamisessa ylitetä sallittua kokonaisottomäärää.
2. Ennen ottamistoiminnan aloittamista lupahakemuksessa esitetyn ottamisalueen nurkat on selkeästi merkitty maastoon (esim. paaluttamalla), maa-ainesten oton aloituskohtiin on merkitty hyväksytty ottamistaso, hyväksyttävissä oleva lupapäätöksen mukainen vakuus on asetettuna sekä aloitustarkastus pidettynä.
3. Hakijan on ennen ottamistoiminnan aloittamista esitettävä hyväksyttävissä oleva **11 000 euron** vakuus. Vakuutena voidaan pitää pankki- tai vakuutuslaitoksen antamaa omavelkaista. Vakuuden tulee olla voimassa 12 kk luvan päättymisen jälkeen eli **7.5.2036** saakka. Luvan haltijan tulee huolehtia vakuuden voimassaolosta.
4. Ottamisalue sekä ottamisalueen korot tulee merkitä alueelle näkyvästi ja riittävän tiheästi. Ottamissuunnitelmassa esitettyä ottamistasoa +139.60 ei saa alittaa.
5. Maa-ainesten ottaminen on toteutettava ottamissuunnitelman mukaisesti ja niin, että siitä ei aiheudu pohja- eikä pintavesihaittoja. Ylimmän luontaisen pohjavesipinnan yläpuolelle on jätettävä vähintään kahden (2) metrin suojaava maakerros.
6. Maa-ainesten ottaminen on järjestettävä siten, ettei toiminta aiheuta turvallisuusriskiä maastossa liikkujille. Jyrkät rinteet on aidattava ulkopuolisille aiheutuvan vaaran estämiseksi. Siimojen tai nauhojen käyttö merkitsemiseen on kielletty. Toiminta-alueen ympäristöön tulee laittaa riittävä määrä varoituskylttejä. Kaikki merkinnät on toteutettava niin, että ne ovat näkyvissä myös talvella.
7. Asiaton pääsy ottamisalueelle tulee estää tielle asennettavalla lukittavalla puomilla tai muulla vastaavalla järjestelyllä.
8. Toiminta kello 22.00-7.00 välillä on kielletty.
9. Maa-aineksen murskaamisesta tulee tehdä YSL 118 §:n mukainen meluilmoitus kunnan ympäristönsuojeluviranomaiselle vähintään 30 päivää ennen toiminnan aloittamista.
10. Kallion louhinta tulee toteuttaa niin, ettei räjäytystyö aiheuta turvallisuusriskiä alueella liikkuville.
11. Murskaamo sijoitettava siten, että melua tai pölyä aiheuttavan toiminnon etäisyys asumiseen tai loma-asumiseen käytettävään rakennukseen tai sen välittömässä läheisyydessä sijaitsevaan oleskeluun tarkoitettuun piha-alueeseen tai muuhun häiriölle alttiiseen kohteeseen on vähintään 300 metriä.
12. Louhokselta poistettavat vedet tulee johtaa laskeutusaltaan kautta. Louhokselta pois johdettavista vesistä tulee ennen tyhjennystä ottaa vesinäyte. Vesinäytteestä tulee määrittää pH, sähkönjohtavuus, rauta, mangaani, sulfaatti, nitraatti, kloridi, väri, KMnO<sub>4</sub>, haju, polttoainehiilivedyt (määritysraja 50 µg/l) sekä mineraaliöljyt. Määritysmenetelmien tulee olla akkreditoituja tai menetelmien luotettavuus tulee osoittaa muulla tavalla. Näytetulokset tulee toimittaa valvontaviranomaiselle tulosten valmistumisen jälkeen.
13. Öljytuotteiden ja muiden ympäristölle haitallisten aineiden pääsy alueen maaperään ja pohjaveteen on estettävä. Öljyä ja muuta pohjavedelle ja maaperälle haitallista ainetta sisältävät säiliöt voi sijoittaa ottamisalueelle vain asianmukaisesti suojattuna (valuma-altaalla varustettu 2-vaippasäiliö tai vastaava esim. kontti). Vahingon sattuessa torjuntatoimenpiteet on aloitettava välittömästi ja asiasta on viipymättä ilmoitettava öljyntorjuntaviranomaiselle sekä maa-ainelain mukaiselle kunnan valvontaviranomaiselle.

14. Ottamisaluetta ei saa käyttää ylijäämämaiden tai jätteiden läjitykseen.
15. Ottamistoiminnan päätyttyä toiminta-alue tulee maisemoida mahdollisimman hyvin ympäristöön sopivaksi ja louhoksen reunat tulee loiventaa esim. porrastamalla ja pintamaita käyttäen vähintään kaltevuuteen 1:2–1:3. Ottamisalueen lopulliset turvarakenteet tulee rakentaa sellaisiksi, etteivät ne vaadi jatkuvaa valvontaa ja kunnossapitoa. Ottamistoiminnan yhteydessä syntyneet kaivannaisjätteet on mahdollisuuksien mukaan hyödynnettävä ottamisalueen maisemoinnissa. Ottamisalueelle ei saa jäädä maa-ainekasoja ja tiivistyneet tienpohjat sekä varastokasojen pohjat tulee pehmentää. Ottamisalueelle tulee istuttaa alueelle ominaisia puun-  
taimia 2 500 kpl/ha.
16. Luvanhaltijan on ennen lupa-ajan päättymistä pyydettävä kunnan valvontaviranomaista pitämään alueella lopputarkastus.
17. Luvanhaltijan tulee vuosittain tammikuun 31 päivään mennessä ilmoittaa otetun aineksen määrä ja laatu sähköisesti NOTTO-tietokantaan.
18. Kunta perii luvan tarkastamisesta ja valvonnasta aiheutuneet kulut kunnassa vahvistetun taksan mukaisesti. Mikäli vuotuinen myönnetty ottamismäärä ylitetään, luvanhaltijan on ilmoitettava ylityksestä kirjallisesti lupaviranomaiselle ja kunnalla on oikeus periä ylityksen osuus valvontamaksusta heti.
19. Muilta osin lupaehtoina tulee noudattaa lupahakemuksessa ja sen liitteissä esitettyjä suunnitelmia.

Rovaniemen kaupunki  
Ympäristötarkastaja  
Carita Lallukka

**VASTINE CaseM 2026-825**  
**Vastine jätettyyn muistutukseen**

Maatila Matti Pöykkö on hakenut maa-aineslupaa Vikajärvelle tilalle Sillankorva RN:o 698-407-5-1 (Pikku-Sortovaaran kallioalue).

Luvanhakija vastaa seuraavasti muistutukseen:

- 1. Useammassa kohdassa muistutetaan, että toiminnalla ei ole tiekunnan lupaa.**  
Luvanhakija on sopinut tiekunnan kanssa toiminnasta
- 2. Muistutuksessa moititaan tiehöylän tukkivan tien käytön.**  
Luvanhakija on sopinut tiekunnan tien sulkemisesta ilkvallan ja varkauksien vähentämiseksi. Tiehöylä tullaan siirtämään yksityisen ja valtionmaan rajalle ja tarvittaessa höylä korvataan puomilla ja lukolla, jonka avain toimitetaan tiekunnan jäsenille.
- 3. Alueella on havaittu tyhjä tynnyri ja öljykanisteri sekä kuljetuskaluston renkaita.**  
Luvanhakija siirtää tyhjät astia pois alueelta, mutta renkaat ovat vararenkaita työtehokkaaseen jatkamiseen rengasrikköjen varalle.
- 4. Polttoainesäiliöitä oli havaittu toiminta alueen ulkopuolella.**  
Säiliöt ovat oikeita 2-vaippasäiliöitä ja ne ovat tyhjiä. Ne on väliaikaisesti laskettu kaluston mobilisoinnista tien varteen ja ne toimitetaan pois. Ko. säiliöitä ei tarvita tässä toiminnassa, vaan montulla toimiva kalusto tankataan tankkausautoista, jotka tulevat paikalle tarpeeseen ja poistuvat alueelta.

Luvanhakijan puolesta

V-P Sirniö  
Mitta Oy / ympäristö

Rovaniemen kaupunki  
Ympäristötarkastaja  
Carita Lallukka

**VASTINE CaseM 2026-825**  
**Vastine Metsähallituksen muistutukseen**

Maatila Matti Pöykkö on hakenut maa-aineslupaa Vikajärvelle tilalle Sillankorva RN:o 698-407-5-1 (Pikku-Sortovaaran kallioalue).

Luvanhakija vastaa seuraavasti muistutukseen:

1. Luvanhakija on parantanut Sortovaaran osakuustietä jo aiemman maa-ainesottoluvan aika ja olettaa tien olevan paremmassa kunnossa kuin aiemmin maa-ainesten kuljetuksesta huolimatta. Luvanhakija tulee kuitenkin huolehtimaan tien kunnosta ja pitämään sen vastaavalla tasolla luvan aikana ja pyrkii välttämään kelirikkoaikojen kuljetuksia.
2. Luvanhakija pitää myös tärkeänä yhteistyötä tien käyttäjien kesken ja sillä on tiekunnan suostumus toiminnalle.

Luvanhakijan puolesta

V-P Sirniö  
Mitta Oy / ympäristö

PL 1008

96101

[kirjaamo@rovaniemi.fi](mailto:kirjaamo@rovaniemi.fi)

## Muistutus

Muistutus koskee ilmoitusta naapurin kuulemisesta maa-aineslain mukaisen lupahakemuksen johdosta. Maatila Matti Pöykkö on hakenut lupaa kymmenen (10) vuoden aikana toteutettavalle 27 000 m<sup>3</sup> suuruiselle maa-aineksen otolle tilalle Sillankorva RN:o 698-407-0005-0100. Samassa kuulutuksessa haetaan myös lupaa aloittaa toiminta ennen lupapäätöksen lainvoimaiseksi tuloa.

Kyseisen lupapäätöksen mahdollinen hyväksyminen vaikuttaa suuresti alueella asuvien asukkaiden elämään. Vaikutuksia on myös muihin Sortovaaran metsätien yksityistien käyttöihin, sekä lähialueella liikkuville kuntalaisille. Kirjaan tähän lyhykäisyydessään ne asiat, jotka mielestämme vähintään tulisi huomioida lupapäätöstä tehtäessä. Arvostaisimme, että luette koko muistutuksen, vaikka ihan jokainen kohta ei ehkä lupapäätökseen liitykään. Tämän sorarallin keskiössä olemme kuitenkin me, ihmiset, joiden koti nyt sattuu olemaan tässä missä se on.

## Lupapäätöksessä huomioitavat asiat

Ensimmäinen huomionarvoinen seikka on, että kuulutuksessa haetaan lupaa aloittaa toiminta ennen lupapäätöksen lainvoimaiseksi tuloa. Liekö tämä lupa toiminnan aloittamiseen jo myönnetty, koska soran ajo on alkanut kaksi viikkoa (alkoi viikolla 16) sitten puhumattakaan muista toimenpiteistä, joita Sillankorvan tilalla on tehty jo useita viikkoja aiemmin. Laskeskelin, että parhaillaan ainakin viisi eri sora-autoa on jo aloittanut maa-aineksen ajamisen. Olimme siinä uskossa, että aloittaminen tapahtuu sen jälkeen, kun muistutuksen laatimisaika on loppunut ja muistutusten käsittely on toteutettu.

Luvan myöntäminen maa-aineksen otolle tulee lisäämään erittäin raskasta liikennettä yksityistiellämme. Luvan myöntämisen seurauksena raskaat ajoneuvot aiheuttavat rasitusta tielle. Tien runko on paikoin levennyt merkittävästi aiemmasta, ja tästä johtuen myös ojat ovat tukkeutuneet entistä pahemmin.

Luvan myöntäminen tulee lisäämään myös oman talomme liittymän käyttöä kohtauspaikkana, josta merkinä on jo paikoin hajonnut kiinteistömme liittymä/nurmialue.

Luvan myöntämisen seurauksena kasvanut raskaiden ajoneuvojen liikenne aiheuttaa myös vaaratilanteita, koska tielle asetettu 30 km/h nopeusrajoitus ei ilmeisesti koske sora-autoja tai muita maa-aineksen ottopaikalla liikkuvia ajoneuvoja. Tämä ongelma ratkennee tilaamalla nopeusvalvonta tielle.

Luvan myöntäminen tulee aiheuttamaan ongelmia myös muille tienkäyttäjille. Jo edellisen luvan aikana urakoitsija toistuvasti tukkii tien tiekarhullaan ja näin ollen estää esimerkiksi tieosakkaiden tien käytön. Sama tien tukkiminen on jatkunut jo nytkin, vaikka lupaa maa-aineksen otolle ei olekaan.

Soran ajosta tai louhoksesta ei ole minkäänlaisia varoituskylttejä. Ei ennen louhosta eikä myöskään E4 tien varrella. Yleensä kai tällaisesta pitäisi varoittaa soranajo -kylteillä. Ainakin E4 tiellä Sortovaarantien risteyksen molemmin puolin tulisi varoittaa E4 tiellä liikkuvia, koska raskaat sora-autot lähtevät liittymästä melko hitaasti liikkeelle.

Luvan myöntämisen seurauksena lisääntynyt raskas liikenne hajottaa myös tietä etenkin vesisateella. Kiinteistössämme asuu henkilö, joka voi joutua lähtemään hyvinkin kiireesti hätätyöhön ja sen vuoksi tien on oltava henkilöautolla ajettavassa kunnossa koko ajan. Edellisen vuoden sorarallin aikana kyselin urakoitsijalta, että eikö tielle pitäisi ajaa pinta murske. Ei kuulemma vielä kannata.

Edellisen luvan aikana urakoitsija ajoi tielle mursketta. Lähes päivittäin tietä ajaneena huomasin joukossa muutakin, kuin mursketta. Soran tai murskeen seasta löytyi muun muassa suodatinkankaan palasia. No ne eivät niin vaarallisia ole, mutta tiehen ajatun soran tai murskeen seassa oli myös auton renkaan palasia. Ilmeisesti murskan läpi oli laitettu muutakin, kuin maa-ainesta. Kaikki tiehen liittyvä korjaaminen oli toteutettu ilman tiekunnan hyväksyntää.

Luvan myöntämisen seurauksena louhosalue tulee laajenemaan ja syvenemään entisestään. Vaaranpaikkoja on tarjolla myös tässä. Louhoksesta ei ole varoitettu millään tavalla ja esimerkiksi talvella tuollainen paikka voi olla hengenvaarallinen. Läheinen Sortovaara on umpihankihiittäjien ja lumikenkäilijöiden suosiossa. Aitaamaton louhosalue saattaa olla jollekulle hämärän aikaan hiihtävälle surmanloukko.

Vuotuinen otto-oikeus on mahdollisen lupapäätöksen myötä 2700 m<sup>3</sup> vuodessa. Aiempi ottolupa oli 5000 m<sup>3</sup>, josta urakoitsija ilmoitti otetun 3500 m<sup>3</sup>. Suuresti ihmettelen, miten 3500 m<sup>3</sup> ajamiseen meni jokseenkin puoli vuotta. Ilmeisesti ympäristölautakunnan edustaja tai ympäristötarkastaja käy nämä määrät toteamassa. Kun myös muut mahdollisen myönteisen lupapäätöksen jälkeen otetut määrät. Olisi myös mukava tietää, montako ajokertaa raskailla ajoneuvoilla tiellä ajetaan vuositasona.

Olen ottanut myös muutaman kuvan jo nyt etukäteen alkaneesta toiminnasta ja toiminnan vaikutuksista.

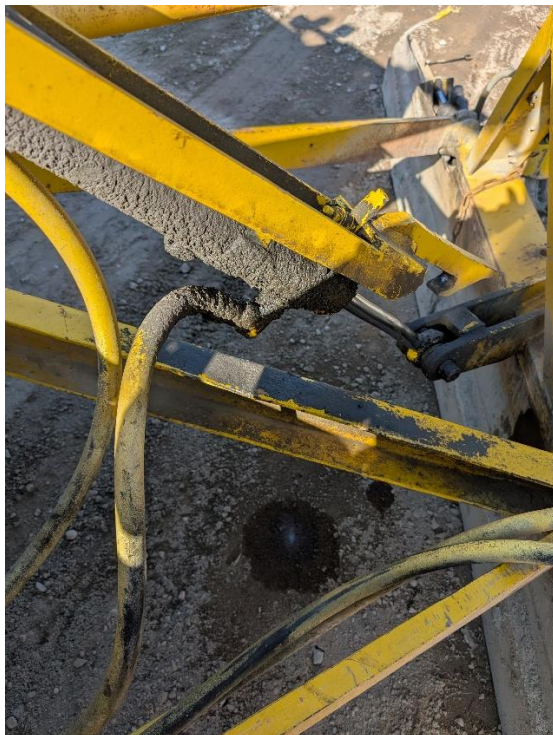
Ystävällisin terveisin Pikkusortokummun asukkaat

Antti Hillberg

Sara Köngäs



Karhulla tukittu Sortovaarantie (valtion maalla).



Karhu vähän vuotaa öljyä sieltä ja täältä.



3500 m<sup>3</sup> otettu.



Louhosta ei ole aidattu.



Varastointia.



Yleisnäkymää.



Palavan nesteen varastointia.



Polttoaineet naapurin kiinteistöllä.

Rovaniemen kaupunki  
Ympäristölautakunta  
kirjaamo@rovaniemi.fi

Kirje naapurin kuulemisesta lähetetty ilmeisesti 6.3.2026 ja saapunut myöhemmin Metsähallitus Kiinteistökehitykseen Rovaniemelle.

### **Maa-ainesten otto Pikku Sortovaara tilalta 698-407-5-100**

Metsähallitus ei vastusta maa-ainesten ottoa pyydetyltä alueelta hakemuksessa mainitulla tavalla eikä myöskään omalta osaltaan vastusta maa-ainestoiminnan aloittamista ennen lupapäätöksen lainvoimaiseksi tuloa.

Maa-ainesten siirtämiseen tullaan käyttämään Sortovaaran osakkuustietä, jonka tieyksiköinnissä ja tien kunnossapidossa sekä tievahinkojen syntymisessä on huomioitava maa-ainesten kuljetuksen vaikutus tiehen muun muassa kelirikkoaikana. Metsähallitus varastoi ajoittain puutavaraa metsätien varteen, minkä vuoksi yhteistyö tien käyttäjien kesken on tärkeää. Sortovaaran osakkuustiellä tapahtuvaan maa-ainesten kuljetukseen ja kuljetuksen ajankohtiin tulee olla tiekunnan suostumus.

Metsähallitus pyytää kiinnittämään maa-ainesten otossa ja kuljetuksessa mahdollisuuksien mukaan huomiota pöly- ja meluhaittoihin, koska valtionmaalla Sortovaarassa on retkeilyreitti.

Rovaniemellä 16.3.2026

Veijo Uusitalo  
Maankäyttöasiantuntija  
Metsähallitus Kiinteistökehitys  
0400209922, veijo.uusitalo@metsa.fi



# MAA-AINESLUPAHAKEMUS

(Maa-aineslaki 555/1981)

Viranomaisen merkinnät
------------------------

Kyseessä on

- uusi lupahakemus  
 jatkolupahakemus (MAL 10:3 §), tiedot aiemmasta maa-ainestuvasta

Haetaan lupaa aloittaa maa-ainesten ottaminen ennen lupapäätöksen lainvoimaisuutta (MAL 21 §)

Perustelut aineiden ottamiseksi ennen lupapäätöksen lainvoimaisuutta sekä esitys vakuudeksi niiden haittojen, vahinkojen ja kustannusten korvaamisesta, jotka päätöksen kumoaminen tai luvan muuttaminen voi aiheuttaa

Aiempi ottamislupa on päättymässä lähiaikoina, joten ottotoiminnan jatkaminen keskeytyksettä on tärkeää juuri alkavien alueen matkailurakentamisen ja valtakunnan tiehankkeiden maa-ainestarpeen tarjontaan.

Toiminnan laajentaminen ei aiheuta muutosta alueen käyttöön. Toiminnassa noudatetaan lupapäätöksiä ja niiden ehtoja. Toiminta ei vaaranna yksityisiä tai yleisiä etuja.

## 1. HAKIJA

Nimi tai toiminimi Maatila Matti Pöykkö	Y-tunnus 1629138-3
Postiosoite Aittaniementie 50, 97510 Vikajärvi	
Sähköpostiosoite mattipo77.mpy@gmail.com	Puhelinnumero +358 50 585 8908

## 2. YHTEYSHENKILÖ- JA LASKUTUSTIEDOT

Nimi Matti Pöykkö	Postiosoite Aittaniementie 50, 97510 Vikajärvi
Sähköpostiosoite mattipo77.mpy@gmail.com	Puhelinnumero +358 50 585 8908
Laskutusosoite (postiosoite tai verkkolaskuosoite/OVT-tunnus, välittäjä-tunnus ja viite) Aittaniementie 50, 97510 Vikajärvi	

## 3. OTTAMISALUEEN SIJAINTI, KIINTEISTÖTIEDOT SEKÄ KAAVOITUSTILANNE

Kunta, kylä/kaupunginosa Rovaniemi/Vikajärvi	Ottamisalueen nimi Sortovaaran kallioalue 2026
Kiinteistötunnus/-tunnukset 698-407-0005-0100	Tilan nimi/nimet Sillankorva
Ottamisalueen keskipisteen koordinaatit (ETRS-TM35FIN) pohjoiskoordinaatti 7390589 itäkoordinaatti 459459	
Kiinteistön omistaja ja yhteystiedot sekä selvitys hakijan hallintaoikeudesta ottamispaikkaan	
Ottamisalueen rajanaapurit ja muut mahdolliset asianosaiset	
<input checked="" type="checkbox"/> Tiedot on esitetty erillisellä liitelomakkeella 6010c	

Ottamisalueen ja sen ympäristön kaavoitustilanne <input checked="" type="checkbox"/> Maakuntakaava, kaavamerkintä M 4513 <input type="checkbox"/> Yleiskaava, kaavamerkintä <input type="checkbox"/> Asemakaava, kaavamerkintä <input type="checkbox"/> Poikkeamispäätös <input type="checkbox"/> Ei oikeusvaikutteista kaavaa <input type="checkbox"/> Kaavamuuotos vireillä	Sijaitseeko ottamisalue pohjavesi- alueella? <input type="checkbox"/> kyllä <input checked="" type="checkbox"/> ei <input type="checkbox"/> osittain Pohjavesialueen nimi ja tunnus	Sijaitseeko ottamisalue meren tai vesistön rantavyöhykkeellä? <input type="checkbox"/> kyllä <input checked="" type="checkbox"/> ei
---	--	--

#### 4. OTETTAVA MAA-AINES JA OTTAMISEN JÄRJESTÄMINEN

Ottettavan aineksen kokonaismäärä (k-m <sup>3</sup> ) 27000	Arvioitu vuotuinen ottamismäärä (k-m <sup>3</sup> ) 2700	Ottamisaika (vuotta) 10	Ottamisalueen pinta-ala (ha) <b>0,6</b>
Alin ottamistaso (m, N2000 -korkeusjärjestelmä) +139,60	Pohjaveden pinnan ylin korkeustaso (m, N2000, havaintopiste, havaintoaika)	Pohjaveden pinnan keskimääräinen korkeustaso (m, N2000) Lähin pohjavesitietoarvio kartalta +127,50.	

Ottettavan aineksen laatu	Määrä (k-m <sup>3</sup> )
Kalliokiviaines	27000
Sora ja hiekka	
Moreeni	
Siltti ja savi	
Eloperäiset maa-ainekset	

Ottettavan aineksen käyttötarkoitus	Prosenttiosuus tai sanallinen kuvaus
Asfalttituotanto	
Betonituotanto	
Rakennuskivituotanto	
Raidesepeli	
Teiden rakentaminen ja tienpito	100 %
Täytöt	
Muu käyttötarkoitus	

Onko alueelle tarkoitus sijoittaa kivenmurskaamo? <input checked="" type="checkbox"/> kyllä <input type="checkbox"/> ei Lisätiedot <b>Kallioainesta murskataan mobiilimurskaimella enintään yhteensä 27 000 k-m3. Ottamisalueelle ei haeta ympäristölupaa, koska murskaamon toiminta on tilapäistä ja lyhytkestoista. Yhteensä murskaustoimintaa on korkeintaan 49 päivää 10 vuoden lupa-ajan aikana (YSL, 527/2014) eikä murskaustoiminnasta aiheudu merkittävää ympäristön ja pohjavesien pilaantumisvaaraa.</b>
Esitys vakuudeksi (MAL 12 §)
Ottamistoiminnassa syntyvä kaivannaisjäte (laatu, määrä, hyödyntäminen)
<input checked="" type="checkbox"/> Tiedot on esitetty liitteessä tai ottamissuunnitelmassa

Yleiskuvaus ottamisen, ottamiseen liittyvien toimintojen ja liikenteen järjestämisestä

**Esitetty ottosuunnitelmassa.**

Yleiskuvaus ottamisalueesta, ottamisalueen ja sen ympäristön luonnonolosuhteista sekä hankkeen vaikutuksista ympäristöön ja luonnonolosuhteisiin ja toimenpiteistä ympäristön hoitamiseksi

**Esitetty ottosuunnitelmassa.**

**5. LIITTEET**

**Kiinteistöjen omistusoikeuteen ja ottamisen järjestämiseen liittyvät sopimukset ja asiakirjat**

- Hallintaoikeusselvitys ottamispaikkaan
- Kiinteistön omistajan antama kirjallinen suostumus luvan hakemiseen
- Luettelo ottamisalueen rajanaapureista ja muista mahdollisista asianosaisista (lomake 6010c)
- Kiinteistörekisteriote ja kiinteistörekisterin karttaote
- Selvitys naapurien kuulemisesta
- Selvitys tieoikeuksista
- Valtakirja

**Ottamissuunnitelma ja kaivannaisjätteen jätehuoltosuunnitelma**

- Ottamissuunnitelma
- Kaivannaisjätteen jätehuoltosuunnitelma

**Kartat ja leikkauspiirustukset**

- Yleiskartta
- Sijaintikartta
- Kaavakartta- ja kaavamääräysote
- Suunnitelmakartta
- Leikkauspiirustukset

**Muut liitteet**

- Ympäristövaikutusten arviointiselostus ja YVA-yhteysviranomaisen perusteltu päätelmä
- Luonnonsuojelulain 65 §:n mukainen Natura-arvioinnin tarveharkinta
- Muu, mikä?

**6. ALLEKIRJOITUS**

Paikka ja päivämäärä

**Rovaniemellä 24.2.2026**

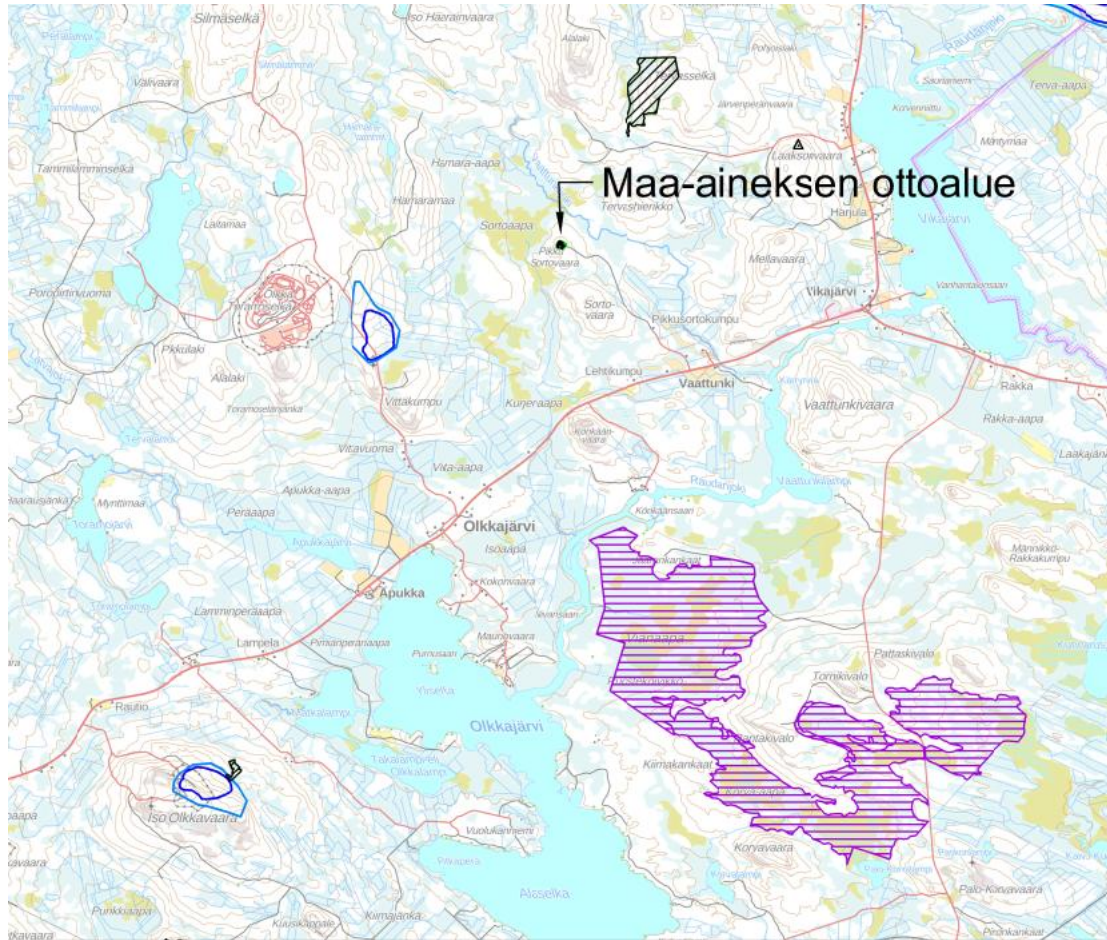
Allekirjoitus (tarvittaessa)

**Matti Pöykkö**

Nimen selvennys

# MAATILA MATTI PÖYKKÖ

Sortovaaran kallioalue 2026



OTTOSUUNNITELMA



12.2.2026

## Sisällys

1. Maanomistus.....	2
2. Yleiskuvaus .....	2
3. Naapurikiinteistöt.....	3
4. Nykytilanne kasvillisuuden osalta .....	4
5. Pohjavesiolosuhteet ja niiden suojelelu .....	4
6. Suoritetut maastomittaukset .....	4
7. Suunniteltu ottomäärä ja aikataulu .....	4
8. Kallioaineksen ottaminen .....	5
9. Toiminta ottoalueella ja pohjaveden suojelelu .....	5
10. Alueen siistiminen ottotoiminnan aikana ja maisemointi toiminnan päätyttyä .....	6

### Piirustukset ja liitteet:

#### Suunnitelmapiirustukset:

- Yleiskartta 1:100 000
- Lähimmät suojelelualueet 1:20 000
- Kiinteistöt 1:20 000
- Nykytilannekartat 1:1000
- Ottamissuunnitelma 1:1000
- Leikkaukset 1:500/100
- Maisemointisuunnitelma 1:1000
- Maisemointisuunnitelma 3D-näkymät

Kiinteistörekisterin karttaote

Kiinteistörekisteriote

Naapureiden yhteystiedot

Kaivannaisjätteen jätehuoltosuunnitelma

12.2.2026

Maatila Matti Pöykkö  
Aittaniementie 50  
97510 Vikajärvi

Y-tunnus: 1629138-3  
puh. 050 585 8908  
mattipo77.mpy@gmail.com

## OTTOSUUNNITELMA SORTOVAARAN KALLIOALUE 2026

### 1. Maanomistus

Ottoalue kuuluu kiinteistöön Sillankorva (kiinteistötunnus 698-407-0005-0100).

Kiinteistö: 698-407-0005-0100 Sillankorva

Omistajat:

### 2. Yleiskuvaus

Maatila Matti Pöykkö hakee maa-ainesten ottamislupaa Sortovaaran kallioalueelle. Hankealue sijaitsee Rovaniemen Vikajärvellä, noin 21 km Rovaniemen keskustasta koilliseen.

Suunnittelualan keskikohdan koordinaatit N= 7390589 ja E= 459459 (ETRS TM-35). Tieyhteys alueelle kulkee Sortovaarantieltä kts. kartta yllä.

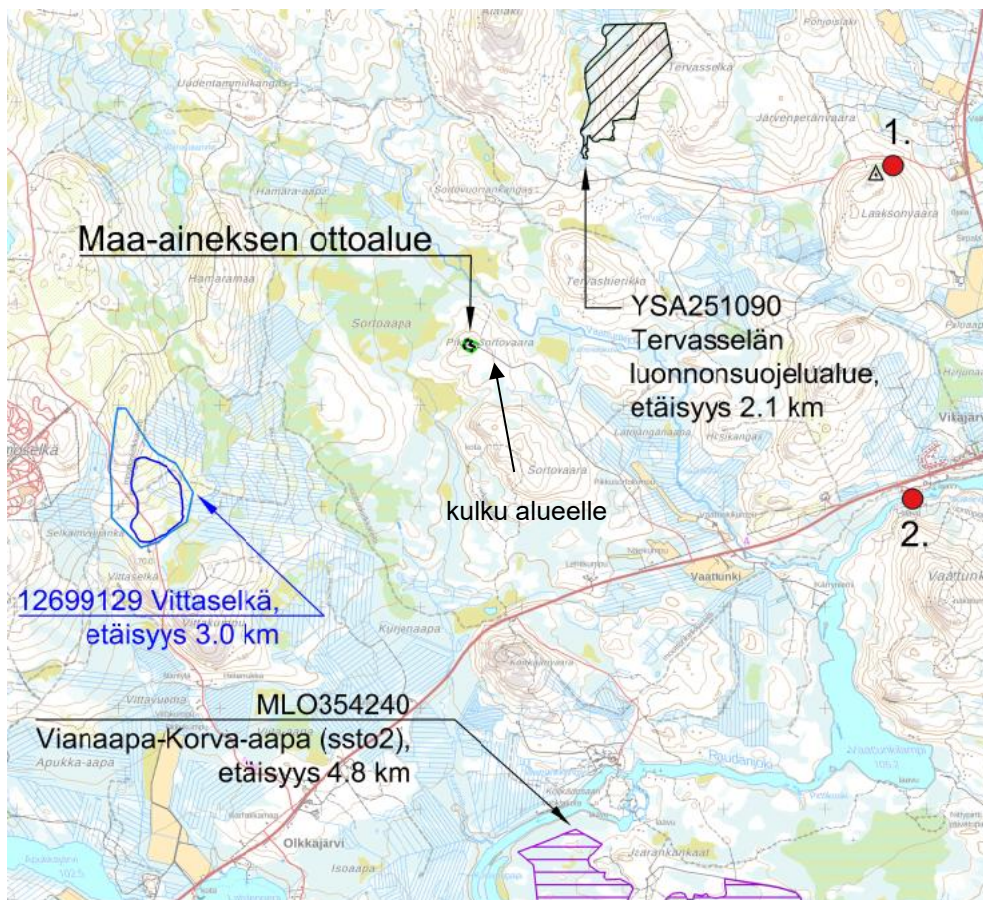
Suunnitellun maa-ainesottoalueen toiminta-alueen yhteispinta-pinta-ala on 1,19 ha (sisältäen koko alueen pinta-alan vihreitä viivoja myöten), josta varsinainen ottoalue on 0,6 ha ja varastointialue 0,2 ha. Suunnitellulta alueelta on otettu aikaisemmin kallioainesta.

Alue sijoittuu Rovaniemen ja Itä-Lapin maakuntakaavassa kaavamerkinnän M 4513 alueelle. Merkinnällä M osoitetaan pääasiassa maa- ja metsätalouskäyttöön tarkoitettuja alueita, joita voidaan käyttää alueen pääasiallista käyttötarkoitusta sanottavasti haittaamatta myös muihin tarkoituksiin, joita ovat esimerkiksi loma-asuminen, poronhoito, luontaiselinkeinot, asuminen, maa-ainesten ottaminen sekä jokamiehen oikeuksien mukainen ulkoilu. Alueella ei ole yleiskaavaa.

12.2.2026

Kallioaineksen otosta ei aiheudu haittoja lähialueen asutukselle. Lähin loma-asunto sijaitsee hankealueelta n. 400 m koilliseen Vaattunkijoen varressa ja lähin asuinrakennus sijaitsee Sortovaarantien varressa noin 2 km hankealueelta kaakkoon päin (Sortovaarantie 104).

Lähimmät luonnonvesistöt ovat Vaattunkijoki, joka virtaa noin 500 m:n etäisyydellä alueelta pohjoisessa, Vaattunkilampi, joka virtaa n. 4 km etäisyydellä alueelta kaakossa, Raudankoki, joka virtaa n. 4,4 km alueelta kaakossa sekä Vikajärvi n. 5,5 km alueelta itään. Ottoalueesta n. 2,1 km:n etäisyydellä koilliseen sijaitsee Tervasselän luonnonsuojelualue (YSA251090). Vianaavan-Korva-aavan suojelualue sijaitsee n. 4,8 km alueelta etelään, joka on osa laajempaa Napapiirin retkeilyaluetta:



### 3. Naapurikiinteistöt

Suunnitellulla ottoalueella on kaksi rajanaapuria. Kiinteistöjen yhteystiedot esitetty erillisessä naapureiden yhteystiedot-liitteessä. Tilojen sijainti ilmenee Kiinteistöt-kartasta 1: 20 000.

12.2.2026

#### 4. Nykytilanne kasvillisuuden osalta

Maa-ainestenottoalueen vieressä sijaitsee vanha ottamisalue. Ottoalueen ympäristössä kasvaa varttunutta kasvatusmetsää.

#### 5. Pohjavesiolosuhteet ja niiden suojelu

Suunniteltu maamateriaalin ottamisalue ei sijaitse pohjavesialueella. Pohjaveden pinta on arvioitu kartalta n. +127,50 m. Lähin pohjavesialue sijaitsee noin 3 km alueelta lounaaseen (Vittaselkä 12699129).

#### 6. Suoritetut maastomittaukset

Suunnittelun pohjana on käytetty Maanmittauslaitoksen maastotietokannan 2 m korkeusmalliaineistosta generoitua maastomallia, jonka tarkkuus voidaan tarkistaa VRS-GPS-mittauksilla tarvittaessa. Vanha ottoalue on mallinnettu ilmakuvan ja luvanhakijan antamien tietojen mukaan ja liitetty MML:n aineistoon nykytilanteeksi. Korkeustasona on käytetty valtakunnallista N2000 –korkeusjärjestelmää. Koordinaattijärjestelmänä on käytetty ETRS-TM35.

#### 7. Suunniteltu ottomäärä ja aikataulu

Suunniteltu ottaminen on esitetty suunnitelmapiirustuksissa. Suunniteltu ottotaso on +139,60 (N2000). Ottamissyvyys on 8–11 m.

Maa-aineslupaa haetaan noin 0,6 ha:n alueelle ja 27 000 m<sup>3</sup> ktr ottomäärälle 10 vuodeksi. Alueelta saatava materiaali on kalliolouhetta. Maa-aineksen ottaminen tapahtuu louhimalla kalliota. Maamateriaaleja käsitellään ja murskataan alueella vain lyhytaikaisesti kerrallaan. Ottamisen suunta on esitetty suunnitelmapiirustuksissa.

Louhittu kiviaines jalostetaan murskaamalla eri murskelajikkeiksi ja murske käytetään lähialueiden maa- ja tierakentamiskohteisiin. Yhteensä murskaustoimintaa on korkeintaan 49 päivää 10 vuoden lupa-ajan aikana (YSL, 527/2014).

Alueen sijainti ja ottosuunnitelma on esitetty suunnitelmapiirustuksissa. Ottamisalueen kulmat merkitään maastoon paaluin, samoin korkeuskiintopisteet 2 kpl:tta. Tarvittaessa ottamisalueen rajalinjat merkitään tiheämmin, jotta ottamistoiminta pysyy suunniteltujen rajojen sisällä. Ottoalueen kulmien koordinaatit ja ehdotettu kiintopisteiden paikat on esitetty suunnitelmapiirustuksessa. Alueen koordinaatit ovat ETRS-TM35 koordinaatti- ja N2000 -korkeusjärjestelmässä.

12.2.2026

## 8. Kallioaineksen ottaminen

Kallioaineksen ottoalue on merkitty maastoon puupaaluilla. Varsinainen ottoalue ai-dataan ensimmäisen louhinnan/murskauksen jälkeen.

Ottamisalueelle ei haeta ympäristölupaa, koska murskaamon toiminta on tilapäistä ja lyhytkestoista. Yhteensä murskaustoimintaa on korkeintaan 49 päivää 10 vuoden lupa-ajan aikana (YSL, 527/2014) eikä murskaustoiminnasta aiheudu merkittävää ympäristön ja pohjavesien pilaantumisvaaraa. Kiviaineksen otossa sekä maisemoinnissa huomioidaan alueen maisemakuva sekä alueen geologiset ja biologiset luonnonarvot:

- Pölyhaitat minimoidaan (tarvittaessa kastelu)
- Ottoalueen viimeistelyssä luiskakaltevuudet ja -muotoilut (ottoalueen ”istuminen maisemakuvaan”)
- Pintamaiden levityksellä edistetään luontaista metsittymistä

Lyhytkestoisesta murskaustoiminnasta tehdään meluilmoitus Rovaniemen kaupungin ympäristönsuojeluviranomaiselle ennen toiminnan aloittamista.

## 9. Toiminta ottoalueella ja pohjaveden suojele

Varastointialueella varastoidaan polttoaineet ja hoidetaan jätehuolto sekä kaluston huollot ja tankkaukset.

Poltto- ja voiteluaineiden sekä ympäristölle vaarallisten aineiden säiliöissä tulee olla niiden tilavuutta vastaavat, katetut suoja-altaat sekä ylitäytön estimet ja lukot. Polttoainesäiliöiden suojarakenteiden tulee olla sellaiset, ettei koneiden ja autojen tankkauksen yhteydessä öljyä pääse maaperään ja edelleen pohjaveteen. Alueella ei varastoida jätteitä, öljyjä ja voiteluaineita louhinta- ja murskausajankohtien ulkopuolella. Työkoneiden osalta on valvottava, ettei niistä pääse vuotamaan maahan poltto- ja voiteluaineita eikä hydraulikkaneiteitä. Ottotoiminnan aikana on huolehdittava alueen siisteydestä ja jätehuollosta. Jätteitä ei saa säilyttää siten, että siitä aiheutuu naapurikiinteistöille likaantumisvaaraa. Toiminta-alueella jätteiden varastointi tulee olla jätelainsäädännön mukaista. Jätteet on varastoitava siten, että mahdolliset vuodot astioista eivät aiheuta valumia maaperään:

- Poltettavat, kaatopaikka-, vaaralliset- ja hyödynnettävät jätteet erillisissä kannellisissa jäteastioissa
- Jäteöljyt lukittavissa konteissa tai säiliöissä

Poltettava jäte, kaatopaikkajäte, vaarallinen jäte, hyödynnettävät jätteet ja jäteöljyt on toimitettava asianomaisille keräyspaikoille viranomaisten vaatimusten mukaisesti. Alueella ei saa polttaa eikä sinne saa haudata jätteitä.

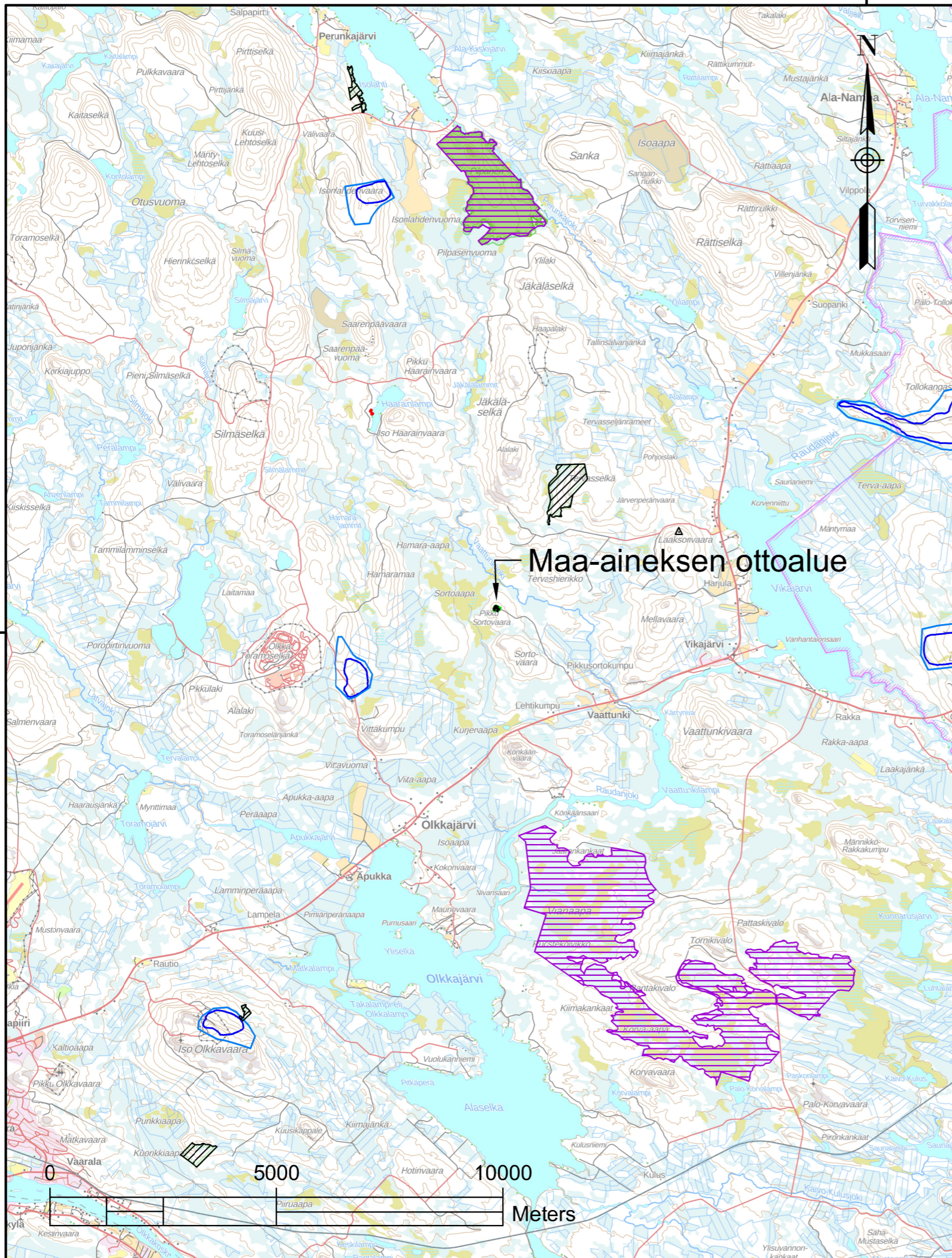
12.2.2026



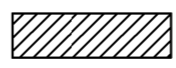

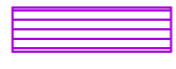
## 10. Alueen siistiminen ottotoiminnan aikana ja maisemointi toiminnan päätyttyä

Ottoalueen siisteydestä huolehditaan toiminnan ajan ja lopullinen ympäristön siistiminen tehdään heti ottamistoiminnan päätyttyä. Luontoon kuulumattomat rakenteet, romut ja jätteet viedään asiaan kuuluviin keräilypaikkoihin. Ylijäämäkiviainekset käytetään soveltuvien osien alueen jälkihoitoon.

Viimeistelytyö saatetaan loppuun ottamistoiminnan päätyttyä. Pohjavedelle haitallisia aineita ei saa käyttää viimeistelyssä, vaan ne on vietävä kunnan osoittamaan paikkaan.

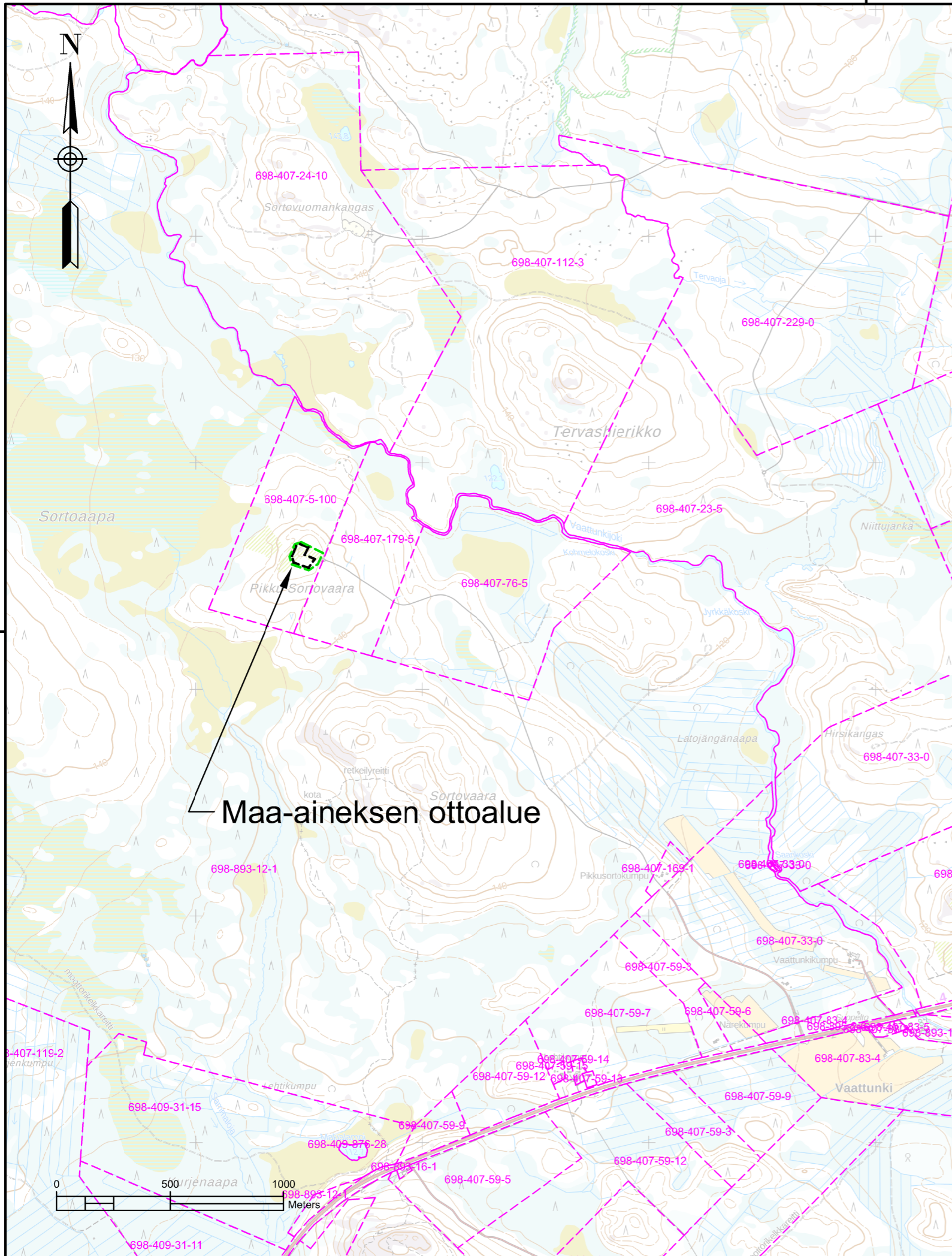
Kallioaineksen ottotoiminnan päätyttyä varastoidut pintamaat levitetään ottoalueelle, ottoalueen annetaan metsittyä luontaisesti ja se otetaan metsätalouskäyttöön. Varastointialueen pinta pehmitetään ottotoiminnan jälkeen ja kulku alueelle estetään tekemällä tielle poikkioja, jonka yli ei päästä henkilöautoilla. Mikäli luontainen metsittyminen ei tuota tarvittavaa taimitiheyttä, alueelle istutetaan männyn taimia 2500 kpl/ha.



-  Pohjavesialueen raja
-  Arvokkaat kivikot
-  Luonnonsuojelu- ja erämaa-alueet:  
Yksityiset suojelualueet
-  Luonnonsuojeluohjelma-alueet:  
Vanhojen metsien suojeluohjelma
-  Valtion muut suojelualueet

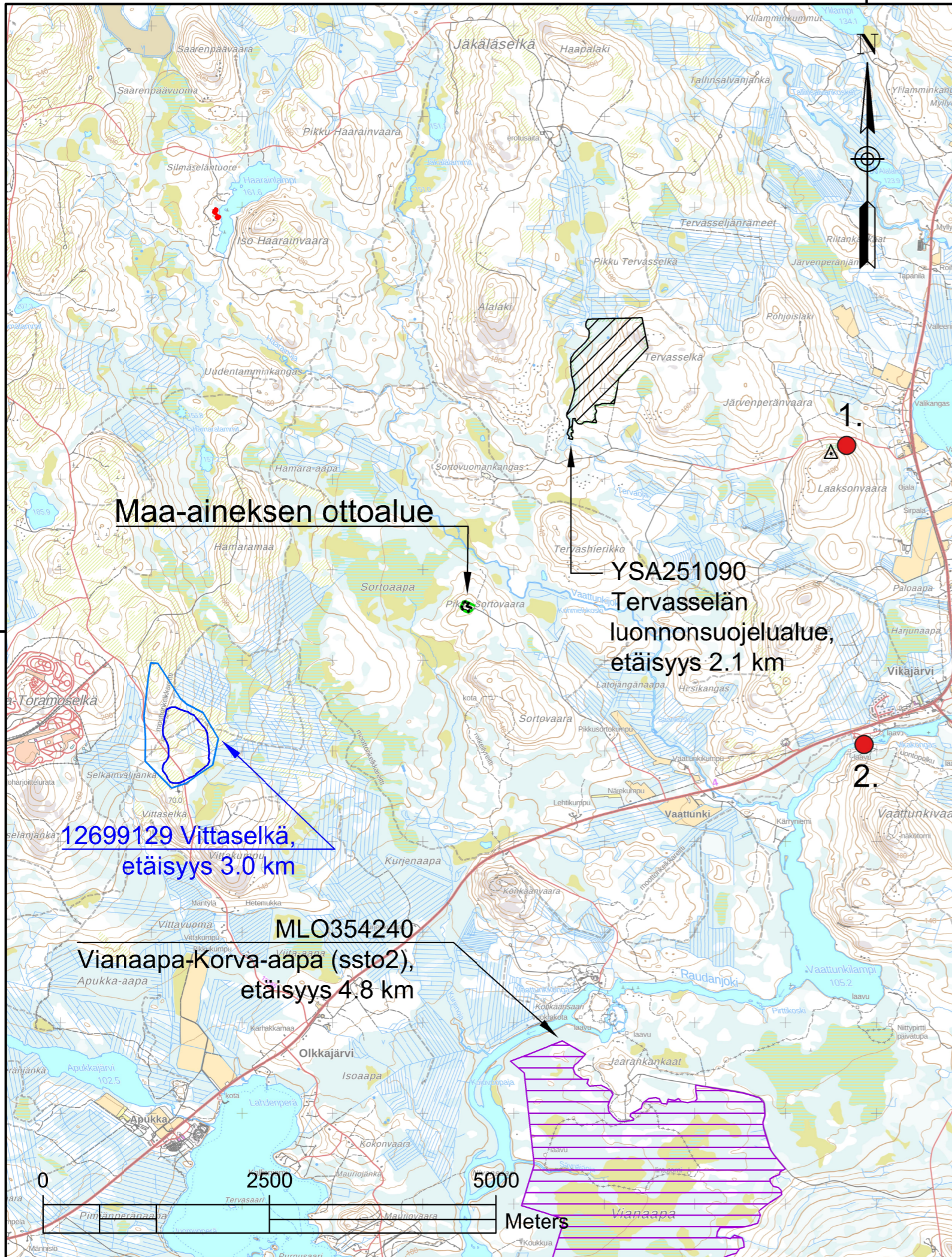
Pohjakartta © MML Maastokartta 100 000 02/2026 (CC BY 4.0)



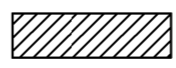

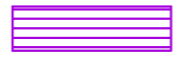

K.OSAKYLA <b>Rovaniemi</b>		KORTTELI/TILA <b>Sillankorva</b>	TONTTI/RN.O <b>698-407-5-100</b>
PIIRUSTUSLAJI		VIRANOMAISEN MERKINTÖJÄ	
RAKENNUSOIMENPIDE <b>Maa-aineksen otto</b>		KOORDINAATTI- JA KORKEUSJÄRJESTELMÄ <b>ETRS-TM35, N2000</b>	
TILAAJA JA TYÖN NIMI <b>Maatila Matti Pöykkö Sortovaaran kallio-alue 2026 97510 Vikajärvi</b>		PIIRUSTUKSEN SISÄLTÖ JA MITTAKAAVA <b>Maa-aineksen ottosuunnitelma Suojelualueet Yleiskartta 1:100 000</b>	
			
Ympäristö Vartiokatu 32, FI-96200 Rovaniemi		www.mitta.fi	
SUUN. <b>Veli-Pekka Sirniö</b>	PVM JA PIIRTÄJÄ <b>13.2.2026 PM</b>	SUUNNITTELUALA, TYÖN N:O JA PIIRUSTUKSEN N:O	
TARK.	HVY.	MUUTOS.	



Pohjakartta © MML Peruskartta, kiinteistöt ja 2m korkeusmalli 02/2026 (CC BY 4.0)

K.OSA/KYLÄ <b>Rovaniemi</b>	KORTTELI/TILA <b>Sillankorva</b>	TONTTI/RN.O <b>698-407-5-100</b>
PIIRUSTUSLAJI	VIRANOMAISEN MERKINTÖJÄ	
RAKENNUSOIMENPIDE <b>Maa-aineksen otto</b>	KOORDINAATTI- JA KORKEUSJÄRJESTELMÄ <b>ETRS-TM35, N2000</b>	
TILAAJA JA TYÖN NIMI <b>Maatila Matti Pöykkö Sortovaaran kallio-alue 2026 97510 Vikajärvi</b>	PIIRUSTUKSEN SISÄLTÖ JA MITTAKAAVA <b>Maa-aineksen ottosuunnitelma  Kiinteistöt Kartta 1:20 000</b>	
		
Ympäristö Vartiokatu 32, FI-96200 Rovaniemi <a href="http://www.mitta.fi">www.mitta.fi</a>		
SUUN. <b>Veli-Pekka Sirniö</b>	PVM JA PIIRTÄJÄ <b>24.2.2026</b>	SUUNNITTELUALA, TYÖN N:O JA PIIRUSTUKSEN N:O.      MUUTOS.
TARK.	HVV.	



-  Pohjavesialueen raja
-  Arvokkaat kivikot
-  Luonnonsuojelu- ja erämaa-alueet:  
Yksityiset suojelualueet
-  Luonnonsuojeluohjelma-alueet:  
Vanhojen metsien suojeluohjelma
-  Valtion muut suojelualueet
-  Arkeologiset kohteet:
  1. 699010613 Laaksonvaara, etäisyys 4.5 km
  2. 1000015298 Vikaköngäs, etäisyys 4.5 km

**Maa-aineksen ottoalue**

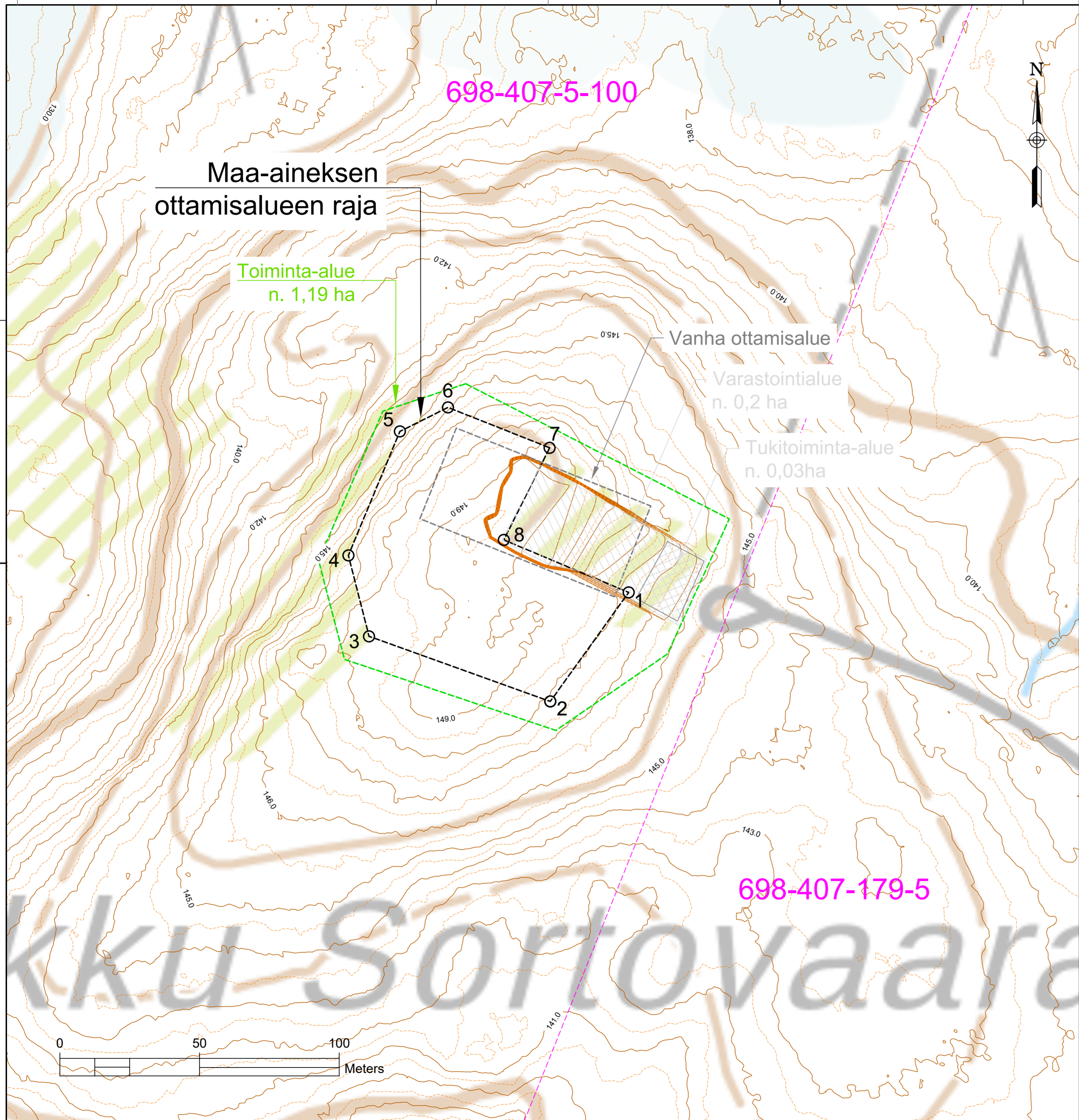
**YSA251090  
Tervasselän  
luonnonsuojelualue,  
etäisyys 2.1 km**

**12699129 Vittaselkä,  
etäisyys 3.0 km**

**MLO354240  
Vianaapa-Korva-aapa (ssto2),  
etäisyys 4.8 km**

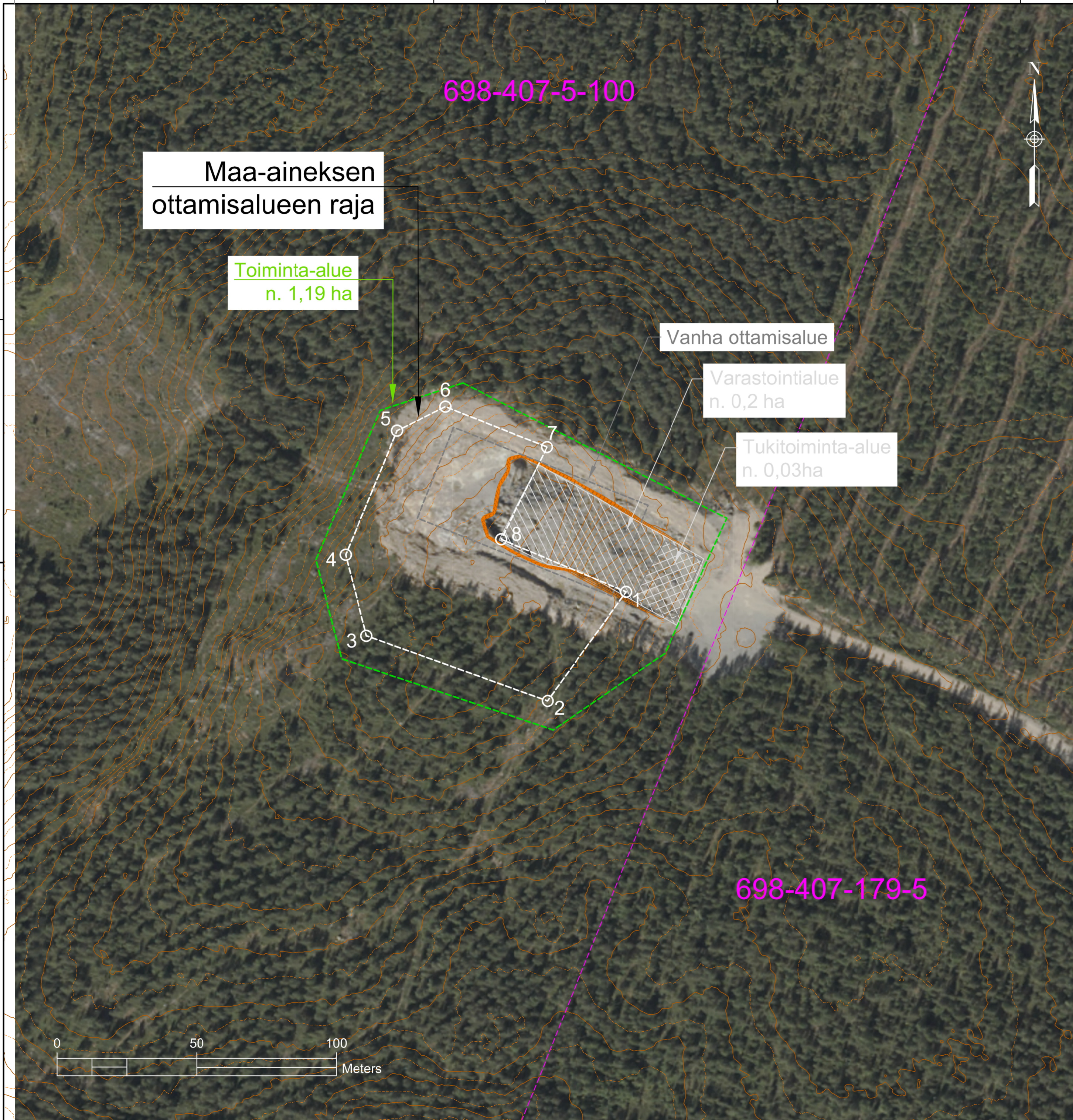
Pohjakartta © MML Maastokartta 50 000 02/2026 (CC BY 4.0)

K.OSA/KYLÄ <b>Rovaniemi</b>	KORTTELI/TILA <b>Sillankorva</b>	TONTTI/RN.O <b>698-407-5-100</b>
PIIRUSTUSLAJI	VIRANOMAISEN MERKINTÖJÄ	
RAKENNUSOIMENPIDE <b>Maa-aineksen otto</b>	KOORDINAATTI- JA KORKEUSJÄRJESTELMÄ <b>ETRS-TM35, N2000</b>	
TILAAJA JA TYÖN NIMI <b>Maatila Matti Pöykkö Sortovaaran kallio-alue 2026 97510 Vikajärvi</b>	PIIRUSTUKSEN SISÄLTÖ JA MITTAKAAVA <b>Maa-aineksen ottosuunnitelma Lähimmät suojelualueet Yleiskartta 1:50 000</b>	
		
Ympäristö Vartiokatu 32, FI-96200 Rovaniemi	www.mitta.fi	
SUUN. <b>Veli-Pekka Sirniö</b>	PVM JA PIIRTÄJÄ <b>13.2.2026 PM</b>	SUUNNITTELUALA, TYÖN N:O JA PIIRUSTUKSEN N:O. MUUTOS.
TARK.	HV.	



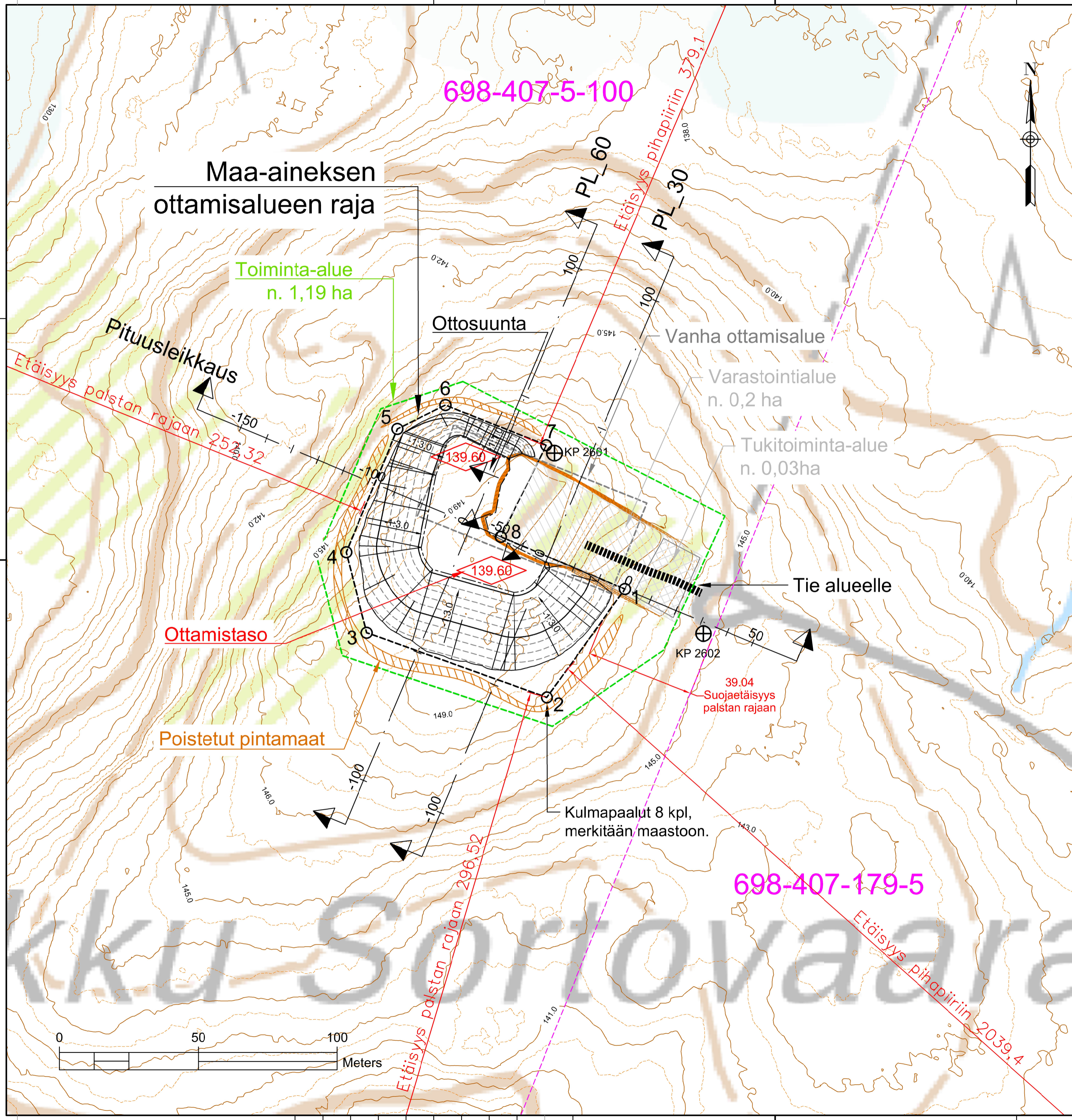
Pohjakartta © MML Peruskartta, kiinteistöt ja 2m korkeusmalli 02/2026 (CC BY 4.0)

K. OSAKYTLÄ Rovaniemi	KORTTELITILA Sillankorva	TONNITURN O 698-407-5-100
PIIRUSTUSLAJI	VIRANOMAISEN MERKINTÖJÄ	
RAKENNUSLOMENPIDE Maa-aineksen otto	KOORDINAATTI- JA KORKEUSJÄRJESTELMÄ ETRS-TM35, N2000	
TILAAJA JA TYÖN NIMI Maatila Matti Pöykkö Sortovaaran kallio-alue 2026 97510 Vikajärvi	PIIRUSTUKSEN SISÄLTÖ JA MITTAKAAVA Maa-aineksen ottosuunnitelma  Nykytilanne peruskartalla Kartta 1:1000	
<b>MITTA</b>		
Ympäristö Vartiokatu 32, FI-96200 Rovaniemi <a href="http://www.mitta.fi">www.mitta.fi</a>		
SUUNNITTELUVA Veli-Pekka Simiö	PVM JA PIIRITÄJÄ 13.2.2026 PM	SUUNNITTELUVA, TYÖN N O JA PIIRUSTUKSEN N.O. MULILOS.
TARK.	HYV.	



Pohjakartta © MML Ortoilmakuva 2025, kiinteistöt ja 2m korkeusmalli 02/2026 (CC BY 4.0)

K. OSAKYLÄ Rovaniemi	KORTTELITILA Sillankorva	TONITURN. O 698-407-5-100
PIIRUSTUSLAJI	VIRANOMAISEN MERKINTÖJÄ	
RAKENNUSOIMENPIDE Maa-aineksen otto	KOORDINAATTI- JA KORKEUSJÄRJESTELMÄ ETRS-TM35, N2000	
TILAAJA JA TYÖN NIMI Maatila Matti Pöykkö Sortovaaran kallio-alue 2026 97510 Vikajärvi	PIIRUSTUKSEN SISÄLTÖ JA MITTAKAAVA Maa-aineksen ottosuunnitelma  Nykytilanne ortoilmakuvalla Kartta 1:1000	
<b>MITTA</b>		
Ympäristö Vartiokatu 32, FI-96200 Rovaniemi <a href="http://www.mitta.fi">www.mitta.fi</a>		
SUUN. Veli-Pekka Simiö	PVM JA PIIRITÄJÄ 13.2.2026 PM	SUUNNITTELUALA, TYÖN N. O JA PIIRUSTUKSEN N. O.
TARK.	HYV.	MUUTOS.



698-407-5-100

698-407-179-5

**OTTAMISSUUNNITELMA :**

Ottamissuunnitelman alue on luvan hakijan omistuksessa.

Pääasiallinen maa-aines on kallio.  
 Maa-aineksen ottaminen tasolle +139.60 (N2000).  
 Ottoalueen pinta-ala 0,6 ha.  
 Otonmäärä kokonaisuudessaan **27 000 m<sup>3</sup> ktr.**  
 Ottamissyvyys 8 - 11 m.  
 Humusmaan paksuus noin 0 - 0.5 m.

Ottamisalueen kulmat merkitään maastoon näkyvästi paaluin, tarvittaessa ottamisalueen rajalinjat myös tiheämmin. Pohjaveden havaintoputkea ei asenneta.

Jos työaikainen ottamisen rintuus on korkea ja jyrkempi kuin 1:1-2, työaikainen turvallisuusmerkintä tehdään maastoon rintuuden yläkanttiin, esimerkiksi näkyvin paaluin tai aitaamalla, mutta porojen vuoksi ei nauhoilla tai lippusiimoilla. Toiminnan aikaisia pintamaakoja voidaan sijoittaa ottamisen reunoille suoja- ja meluvaliksi.

Maa-aineksen ottaminen tapahtuu louhimalla kalliota. Maamateriaaleja käsitellään alueella, mutta murskataan vain lyhytaikaisesti.

Tieyhteys ottoalueelle tehdään olemassa olevia aukkoja myöten. Työaikaiset liikennejärjestelyt tulee järjestää turvallisesti ja mahdollisimman jouhevasti. Teille tulee asentaa varoitusmerkit.

Materiaalioton luiskat tehdään jyrkkyyteen 1:3 lopullisen maisemoinnin yhteydessä louhimalla. Luiskat voidaan louhia myös portaattain, jotka maisemoidaan pintamailla, kivillä ja lohkeilla. Lopullista maisemointia voidaan elävöittää esimerkiksi tekemällä kumpuja kiviä kasaamalla ja muita pyöreitä muotoja mahdollisimman luonnonmukaisesti.

Ottamistoiminnan jälkeen alue palautuu metsätalouskäyttöön. Jälkihoitona ei tehdä erillisiä multauksia ja istutuksia, vaan pintamaita pyritään käyttämään kasvualustana johon luonnollinen metsän roskaus ja siemennys annetaan tapahtua ajan kanssa.

Toiminta kerrottu tarkemmin selostuksessa.

Ottoalueen kulmien koordinaatit:

1. E=459524.31 N=7390576.01
2. E=459496.24 N=7390536.97
3. E=459431.38 N=7390560.28
4. E=459423.99 N=7390589.27
5. E=459442.42 N=7390633.65
6. E=459459.63 N=7390642.25
7. E=459496.02 N=7390627.80
8. E=459479.64 N=7390594.80

Pohjakartta © MML Peruskartta, kiinteistöt ja 2m korkeusmalli 02/2026 (CC BY 4.0)

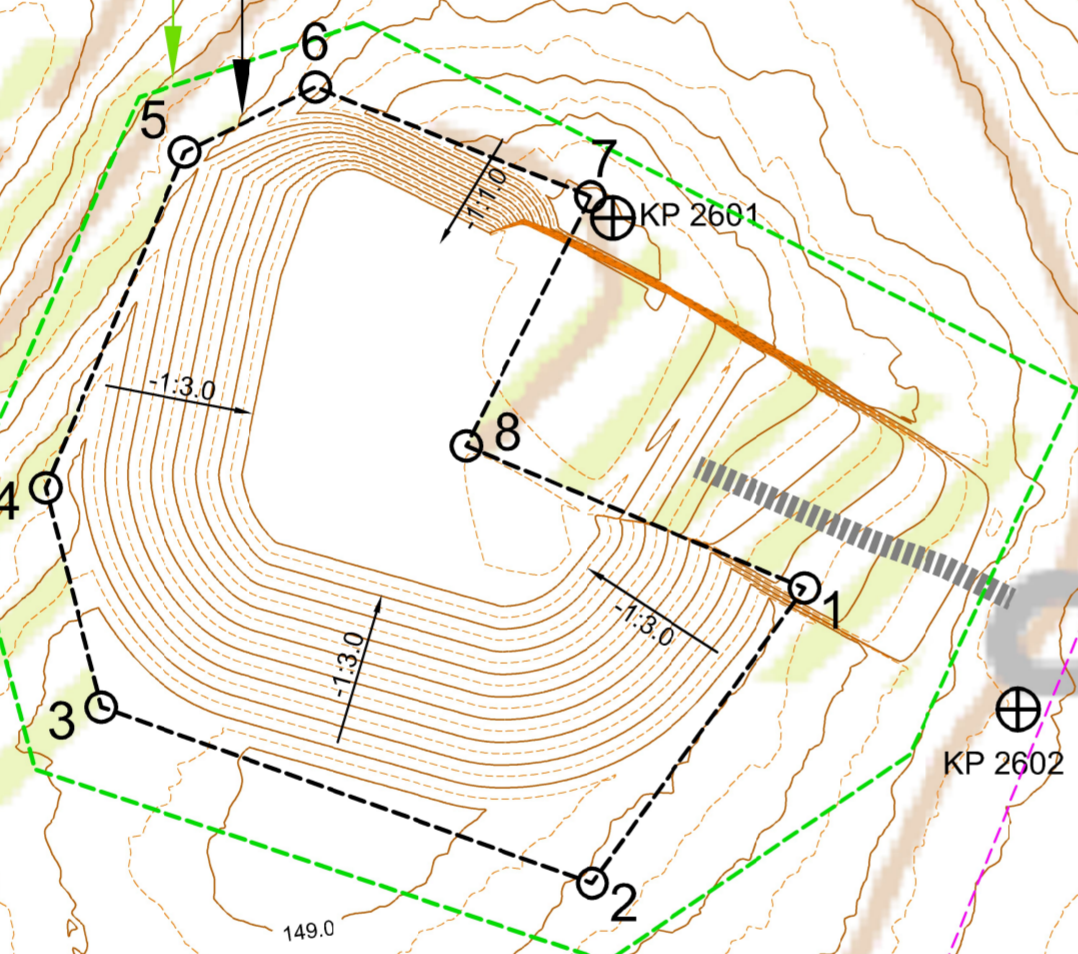
K. OSAKYLA Rovaniemi	KORTTELITILA Sillankorva	TONTTI/NO 698-407-5-100
PIIRUSTUSLAJI	VIRANOMAISEN MERKINTÖJÄ	
RAKENNUSOIMENPIDE Maa-aineksen otto	KOORDINAATTI- JA KORKEUSJÄRJESTELMÄ ETRS-TM35, N2000	
TILAAJA JA TYÖN NIMI Maatila Matti Pöykkö	PIIRUSTUKSEN SISÄLTÖ JA MITTAKAAVA Maa-aineksen ottosuunnitelma	
Sortovaaran kallio-alue 2026		
97510 Vikajärvi	Kartta 1:1000	
<b>MITTA</b>		
Ympäristö Vartiokatu 32, FI-96200 Rovaniemi <a href="http://www.mitta.fi">www.mitta.fi</a>		
SUUN: Veli-Pekka Simiö	PVM JA PIIRITÄJÄ 24.2.2026	SUUNNITTELUALA, TYÖN N. O JA PIIRUSTUKSEN N. O.
TARK:	HYV.	MUUTOS.



698-407-5-100

Maa-aineksen  
ottamisalueen raja

Toiminta-alue  
n. 1,19 ha



698-407-179-5

**MAISEMOINTISUUNNITELMA :**

Materiaalioton luiskat tehdään jyrkkyyteen 1:3 lopullisen maisemoinnin yhteydessä louhimalla. Luiskat voidaan louhia myös portaittain, jotka maisemoidaan pintamailla, kivillä ja lohkareilla. Lopullista maisemointia voidaan elävöittää esimerkiksi tekemällä kumpuja kiviä kasaamalla ja muita pyöreitä muotoja mahdollisimman luonnonmukaisesti.

Ottamistoiminnan jälkeen alue palautuu metsätalouskäyttöön. Jälkihoitona ei tehdä erillisiä multauksia ja istutuksia, vaan pintamaita pyritään käyttämään kasvualustana johon luonnollinen metsän roskaus ja siemennys annetaan tapahtua ajan kanssa.

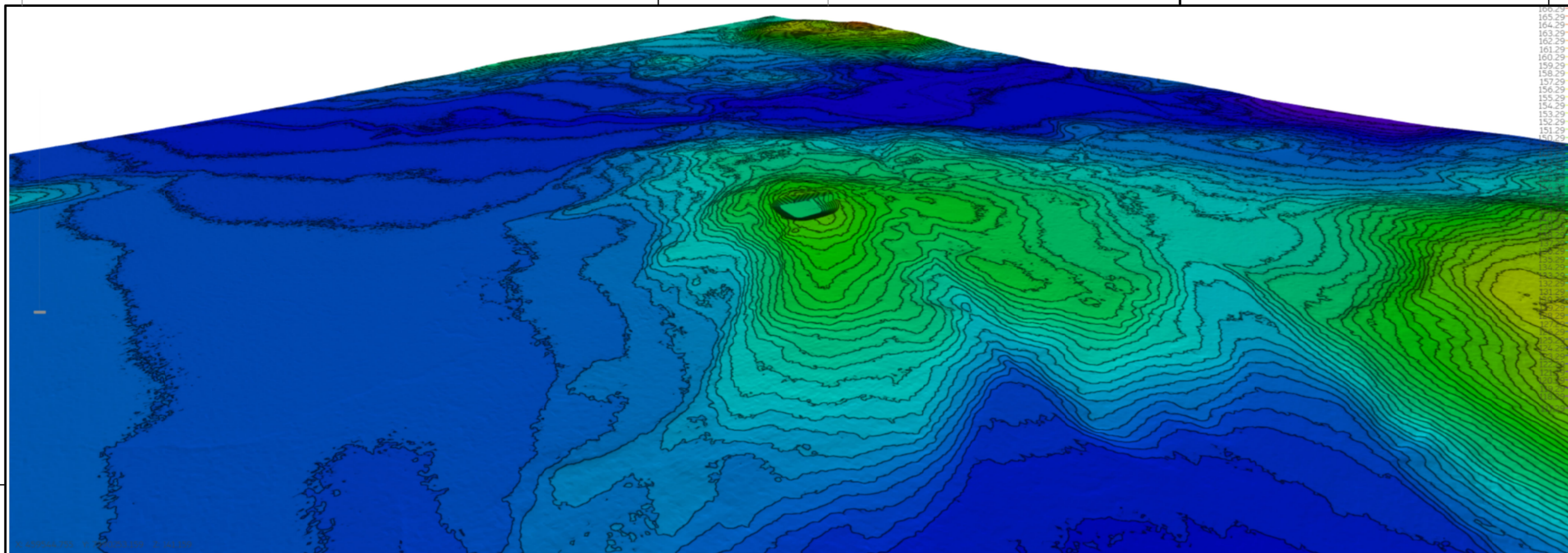
Toiminta kerrottu tarkemmin selostuksessa.

Ottoalueen kulmien koordinaatit:

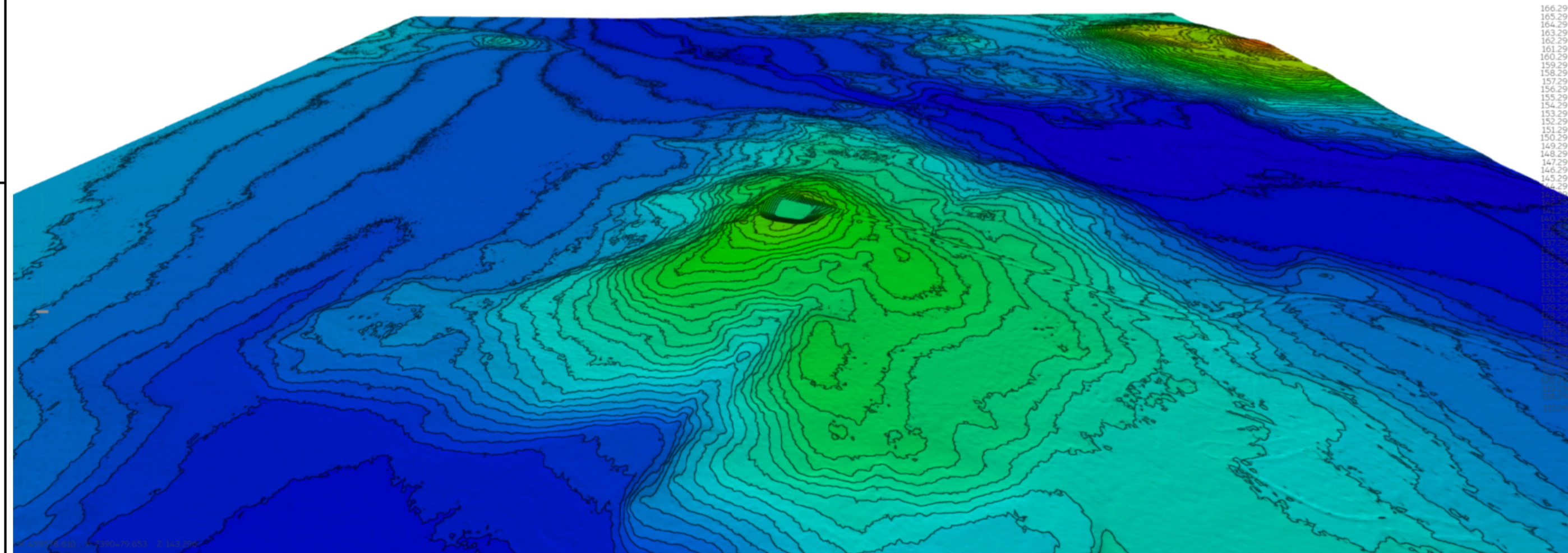
1. E=459524.31 N=7390576.01
2. E=459496.24 N=7390536.97
3. E=459431.38 N=7390560.28
4. E=459423.99 N=7390589.27
5. E=459442.42 N=7390633.65
6. E=459459.63 N=7390642.25
7. E=459496.02 N=7390627.80
8. E=459479.64 N=7390594.80

Pohjakartta © MML Peruskartta, kiinteistöt ja 2m korkeusmalli 02/2026 (CC BY 4.0)

K.OSAKYLÄ Rovaniemi	KORTTELITILIA Sillankorva	TONTTI/NO 698-407-5-100
PIIRUSTUSLAJI	VIRANOMAISEN MERKINTÖJÄ	
RAKENNUSOIMENPIDE Maa-aineksen otto	KOORDINAATTI- JA KORKEUSJÄRJESTELMÄ ETRS-TM35, N2000	
TILAAJA JA TYÖN NIMI Maatila Matti Pöykkö Sortovaaran kallio-alue 2026 97510 Vikajärvi	PIIRUSTUKSEN SISÄLTÖ JA MITTAKAAVA Maa-aineksen ottosuunnitelma Maisemointisuunnitelma Kartta 1:1000	
<b>MITTA</b>		
Ympäristö Vartiokatu 32, FI-96200 Rovaniemi <a href="http://www.mitta.fi">www.mitta.fi</a>		
SUUNNITTELUVAIHE Veli-Pekka Simiö	PVM JA PIIRITÄJÄ 13.2.2026 PM	SUUNNITTELUVAIHE, TYÖN N:O JA PIIRUSTUKSEN N:O MULIUS.
TARK.	HYV.	



3D-näkymä lounaasta



3D-näkymä etelästä

Pohjakartta © MML Peruskartta, kiinteistöt ja 2m korkeusmalli 02/2026 (CC BY 4.0)

K. OSAKYLÄ Rovaniemi	KORTTELITILA Sillankorva	TONITURN. O 698-407-5-100
PIIRUSTUSLAJI	VIRANOMAISEN MERKINTÖJÄ	
RAKENNUSOIMENPIDE Maa-aineksen otto	KOORDINAATTI- JA KORKEUSJÄRJESTELMÄ ETRS-TM35, N2000	
TILAAJA JA TYÖN NIMI Maatila Matti Pöykkö Sortovaaran kallio-alue 2026 97510 Vikajärvi	PIIRUSTUKSEN SISÄLTÖ JA MITTAKAAVA Maa-aineksen ottosuunnitelma  Jälkitilanne 3D-näkymät	
<b>MITTA</b>		
Ympäristö Vartiokatu 32, FI-96200 Rovaniemi <a href="http://www.mitta.fi">www.mitta.fi</a>		
SUUN. Veli-Pekka Simiö	PVM JA PIIRITÄJÄ 13.2.2026 PM	SUUNNITTELUALA, TYÖN N. O JA PIIRUSTUKSEN N. O. MUILOS.
TARK.	HYV.	

Suunnitelma liittyy maa-ainesten ottamislupaan Ympäristölupaan 

## 1. LUPATIEDOT

Ympäristöluvan tai maa-ainesten ottamisluvan hakijan nimi Maatila Matti Pöykkö		
Ottamisalueen nimi Sortovaaran kallioalue 2026		
Kunta Rovaniemi	Kylä Vikajärvi	Tilan RN:o 698-407-0005-0100 Sillankorva
Ottamisalueen pinta-ala 0,6 ha		
Luvan viimeinen voimassaolopäivä 2036		
<b>Otettava maa-aines</b>	<b>Ottamismäärä (m<sup>3</sup>-ktr)</b>	
Kalliokiviaines (murske, louhe)	27000	
Rakennus- ja muu luonnonkivi		
Sora ja hiekka		
Moreeni		
Multa tai savi		

## 2. KAIVANNAISJÄTE

Kaivannaisjätteen laji <sup>1)</sup>	Arvio kaivannaisjätteen kokonaismäärästä (m <sup>3</sup> -ktr) <sup>2)</sup>	Kaivannaisjätteen hyödyntäminen ja käsittely <sup>3)</sup>		
Pilaantumaton		Valitse 1, 2 ja/tai 3	Tarvittaessa yksityiskohtaisempi kuvaus	
Ei pysyvä maa-aines	Pintamaa	400	1	Välivarastointi alueella
	Kannot ja hakkuutähteet	100	1	Välivarastointi alueella
Pysyvä maa-aines	Kivipöly tai kivituhka			
	Vesiseulonta- ja selkeytysaltaiden hienoainekset			
	Savi ja siltti			
	Sivukivi			
	Seulontakivet ja lohkarieet	200	1	Välivarastointi alueella
	Muu, mitä?			
<b>Pilaantunut maa-aines</b>	Mitä?			
<b>Kaivannaisjätteitä yhteensä</b>		700		

A) Tiedot kaivannaisjätteen ympäristövaikutuksista<sup>4</sup>

Esitetty maa-ainesten ottamissuunnitelmassa.

Syntyvät kaivannaisjätteet pintamaan kuorinnasta syntyvää epäorgaanista ja orgaanista ainesta, kivennäismaata, humusta, kantoja ja hakkuutähteitä. Kaivannaisjätteet ovat ns. pilaantumaton eli luonnontilaista maa-ainesta, joka ei sisällä haitallisia aineita, joista aiheutuisi ympäristön pilaantumista tai sen vaaraa. Pintamaat läjitetään ottoalueen laidoille vaihteittain ottamisen edistessä. Kannot ja hakkuutähteet kerätään omiin kasoihin. Niiden annetaan kuivua 1–2 vuotta, jolloin juurakoihin sitoutunut maa-aines irtoaa. Kuivunut puuainehaketetaan ja kuljetetaan energiakäyttöön. Mahdolliset ympäristövaikutukset liittyvät pintamaiden poiston yhteydessä tapahtuvaan ja läjityskasojen pölyämiseen tuulisella säällä.

B) Ympäristön pilaantumisen sekä muiden vaikutusten ehkäisemiseksi toteutettavat toimet toiminnan aikana ja sen päätyttyä<sup>5</sup>

Esitetty maa-ainesten ottamissuunnitelmassa.

Pintamaiden pölyämistä ehkäistään tarvittaessa kastelemalla puhtaalla vedellä. Pintamaakasoihin syntyy nopeasti kasvillisuutta, joka sitoo ainesta ja ehkäisee pölyämistä.

C) Selvitys seurannasta ja tarkkailusta toiminnan aikana ja sen päätyttyä<sup>6</sup>

Esitetty maa-ainesten ottamissuunnitelmassa.

Toiminnan aikana kaivannaisjätteiden varastointi ei aiheuta erityistarkkailua lukuun ottamatta mahdollista pintamaakasojen pölyämistä, jota tarkkaillaan aistinvaraisesti. Ottotoiminnan päättyessä kaikki kaivannaisjätteet on hyödynnetty ottoalueen loppumaisemoinnissa.

D) Tiedot toiminnan lopettamisesta<sup>7</sup>

Esitetty maa-ainesten ottamissuunnitelmassa.

Maisemointikartta.

### 3. KAIVANNAISJÄTEALUE

E) Selvitys kaivannaisjätteen jätealueesta<sup>8</sup>

Esitetty maa-ainesten ottamissuunnitelmassa.

Jätealueen sijainti ja pinta-ala (ha)

Pintamaat läjitetään ottoalueen laidoille (esitetty suunnitelmakartoissa).

Jätealueen perustaminen ja hoito

Ei vaadi erityistä perustamista tai hoitoa.

Jätealueen ympäristö

Esitetty ottosuunnitelman kartoissa.

Selvitys maaperän ja pohjaveden tilasta

Esitetty ottosuunnitelmassa.

Jätealueen ympäristövaikutukset ja niiden seuranta

Esitetty kohdissa A-C.

Jätealueen käytöstä poistaminen ja jälkihoito

Ottoalue maisemoidaan ottosuunnitelman mukaisesti (maisemointikartta, selostus kohta 7.) Pintamaat käytetään luiskien ja pohjamaan muotoiluun.

F) Liitekartta 1:2000-1:10 000, josta käy ilmi kaivannaisjätteen jätealueiden sijainti ja lähiympäristö

Esitetty maa-ainesten ottamissuunnitelmassa

### 4. LISÄTIETOJA

Yhdyshenkilön nimi ja yhteystiedot (osoite, puhelin ja sähköpostiosoite)

Matti Pöykkö  
Maatila Matti Pöykkö

Aittaniementie 50  
97510 Vikajärvi

Puh. +358 50 585 8908  
mattipo77.mpy@gmail.com

## **OHJEITA:**

### **YLEISTÄ**

#### ***Kaivannaisjätteen jätehuoltosuunnitelma:***

Kaivannaisjätteen jätehuoltosuunnitelma on laadittava maa-ainesten *ottamistoiminnassa syntyvästä kaivannaisjätteestä*. Vaatimus kaivannaisjätteen jätehuoltosuunnitelmasta koskee maa-ainelain 5 a § ja 16 b nojalla tapahtuvaa maa-ainesten ottamista sekä ympäristönsuojelulain 114 § tarkoittamaa kivenlouhimoa, muuta kiven louhintaa ja kivenmurskausta. Kaivannaisjätteen jätehuoltosuunnitelma on osa maa-ainesten ottamissuunnitelmaa. Kaivannaisjätteen jätehuoltosuunnitelma tulee esittää maa-ainelain mukaisen lupahakemuksen yhteydessä myös silloin, jos maa-aineksen ottaminen ei edellytä ottamissuunnitelmaa (maa-ainelaki 5 §:n 1 mom). Kaivannaisjätteen jätehuoltosuunnitelma tehdään vain luvanvaraisesta toiminnasta, joten kotitarveottamisesta suunnitelmaa ei vaadita.

Kaivannaisjätteen jätehuoltosuunnitelman laatimisen keskeiset tavoitteet ovat jätteiden synnyn ehkäisy, jätteiden hyödyntämisen edistäminen sekä jätteiden turvallinen käsittely ja ympäristön pilaantumisen ehkäisy

#### ***Jätehuoltosuunnitelman toimittaminen viranomaiselle ja aikataulu:***

Kaivannaisjätteen jätehuoltosuunnitelma käsitellään maa-ainesten ottamislupahakemuksen yhteydessä. Jos ottaminen edellyttää lisäksi ympäristölupaa, jätehuoltosuunnitelma liitetään ympäristölupahakemukseen. Jos maa-ainesten ottamislupa on haettu ennen ympäristölupaa tai sitä haetaan samanaikaisesti ympäristöluvan kanssa, niin tällöin maa-ainesten ottamissuunnitelma tai siihen sisältyvä kaivannaisjätteen jätehuoltosuunnitelma kopioidaan osaksi ympäristölupahakemusta.

Voimassa olevien maa-ainesten ottamislupien jätehuoltosuunnitelma esitetään maa-aineslupaa tai ympäristölupaa valvovalle viranomaiselle valvontatarkastuksen yhteydessä. Ensimmäisen kerran suunnitelma tulee esittää **30.4.2009** mennessä. Kaivannaisjätteen jätehuoltosuunnitelmaa koskeva vaatimus ei koske ottamistoimintaa, joka on jo päättynyt ja josta lopputarkastus on tehty ennen 1.6.2008.

Jätehuoltosuunnitelma laaditaan koko toiminta-ajalle, mutta se tarkistetaan viiden vuoden välein. Jätehuoltosuunnitelma tulee toimittaa ensisijassa sähköisesti valvontaviranomaiselle.

## **1. LUPATIEDOT**

Tässä kohdassa esitetään keskeiset maa-ainestenottamislupaa tai ympäristölupaa koskevat tiedot.

## **2. KAIVANNAISJÄTE**

### **1) Kaivannaisjätteen laji ja ominaisuudet**

Kaivannaisjätteellä tarkoitetaan kallio- tai maaperässä luonnollisesti esiintyvän orgaanisen tai epäorgaanisen aineksen irrotuksessa tai sen varastoinnissa, rikastamisessa tai muussa jalostamisessa syntyvää jätettä. Maa-ainesten ottamisen yhteydessä syntyviä kaivannaisjätteitä voivat olla esimerkiksi ottamisalueiden pintamaat, sivukivet, vesiseulonta- ja selkeytysaltaiden hienoainekset, kivituhka ja vastaavat ainekset.

Maa-ainesten ottamisessa syntyvät kaivannaisjätteet ovat yleensä pilaantumattomia joko pysyviä (inerttejä) tai ei-pysyviä maa-aineksiä. Pilaantumaton maa-aines ja pysyvä kaivannaisjäte on määritelty kaivannaisjäteasetuksen (379/2008) 2 §:n 1 momentin 4 ja 5 kohdissa. Mikäli ottamistoiminnassa syntyy pilaantuneita kaivannaisjätteitä, ne yksilöidä ao. kohdassa.

### **2) Arvioi kaivannaisjätteenkokonaisuudesta**

Ilmoitetaan kaivannaisjätelajeittain arvio koko tuotantoaikana syntyvästä kaivannaisjätteen määrästä teoreettisina kiintokuutiometreinä.

### **3) Kuvaus jätteen hyödyntämisestä ja käsittelystä**

Valitaan vaihtoehdoista joko 1, 2 ja/tai 3.

1. Kaivannaisjäte käytetään ottamisalueen suojarakenteisiin, jälkihoitoon ja maisemointiin
2. Kaivannaisjäte kuljetetaan ottamisalueen ulkopuolelle hyödynnettäväksi
3. Kaivannaisjäte varastoidaan alueelle yli 3 vuodeksi. Alueelle perustetaan kaivannaisjätteen jätealue, lomakkeen kohta E.

Tarvittaessa jätteiden hyödyntämistä ja käsittelyä kuvataan tarkemmin oikeanpuoleisessa sarakkeessa.

Ottamistoiminnassa syntyviä kaivannaisjätteitä voidaan hyödyntää ja käsitellä tehokkaasti. Pintamaita, kiviä ja kivennäismaita voidaan usein käyttää jälkihoitossa pintarakenteena sekä täyttöjen tekemiseen. Suuret kivet ja lohkarieet voidaan murskata kiviainestuotteiksi. Kannot ja muu puuainesta voidaan hakettaa ja viedä poltettavaksi tai käyttää pintarakenteena. Vesiseulonta ja selkeytysaltaiden hienoainekset voidaan käyttää maisemoinnissa ja ympäristönhoitossa.